

ULRICEHAMNS BETONGINDUSTRI AB
HÅLLBARHETSREDOVISNING 2022



INNEHÅLL

INLEDANDE ORD FRÅN VD

4 Prioriteringar 15

ÅRETS HÅLLBARHET I KORTHET

6 HÅLLBART BYGGSYSTEM 16

OM ULRICEHAMNS BETONGINDUSTRI

UBAB Ulricehamns Betong AB
Dala Cement i Björbo AB
AB Örs Cementgjuteri
Ett brett produktsortiment
Våra kunder
Ulricehamns Betongindustri utveckling
Certifieringar
Organisation koncernen
Medarbetare och annan personal

8 Väsentliga hållbarhetsfrågor 16
8 Nyckeltal 16

OM RAPPORTEN

Väsentliga hållbarhetsfrågor för
Ulricehamns Betongindustri
Hållbart företag
Hållbart byggsystem
Hållbar arbetsplats
Prioriterade frågor för Ulricehamns
Betongindustris intressenter

8 MILJÖFÖRBÄTTRINGAR UNDER ÅRET 17
8 UBAB 17
8 Dala Cement 17
8 Örs Cementgjuteri 17
8 Nästan enbart förnybara bränslen till uppvärmning 17
8 Endast 6% andel naturgrus 18
8 Säkra produkter med dokumenterad
miljöpåverkan 18
9 EPD – Environmental product declaration 18
10 Förbättrade betongrecept ger lägre klimatpåverkan 18
10 Säkra byggarbetsplatser med prefab 18
10 Klimatpåverkan material och energi 19
10 CO₂-jakten pågår ständigt 19
10 Betongelement lagrar koldioxid 19
10 Resursanvändning 21
11 Koldioxidutsläpp 21
11 Avfall 21

FN:S GLOBALA MÅL

Mål 5 • jämställdhet
Mål 6 • rent vatten och sanitet
Mål 7 • hållbar energi för alla
Mål 8 • anständiga arbetsvillkor och
ekonomisk tillväxt
Mål 9 • hållbar industri, innovationer och
infrastruktur
Mål 12 • hållbar konsumtion och produktion
Mål 13 • bekämpa klimatförändringarna

12 HÅLLBAR ARBETSPLATS 22
12 Väsentliga hållbarhetsfrågor 22
12 Nyckeltal 22
12 En trygg och säker arbetsmiljö 23
12 Främjande av en god hälsa 23
12 Ständigt lärande – Fler utbildningstimmar 23
12 En arbetsplats för alla 23
12 Stark lokal förankring 23
12 Goda exempel 23

HÅLLBART FÖRETAG

Vår verksamhet vilar på starka värderingar
och långsiktighet
Väsentliga hållbarhetsfrågor
Det börjar alltid med kunden
Dialog med kunder och leverantörer
Dialog med kunder
Uppskattning hos UBAB
Dialog med leverantörer & leverantörskedjan
Vision
Affärsidé
Ständiga förbättringar med kunden i fokus
Värderingar
Principer

14 Nya medarbetare och medarbetare
som har slutat 24
14 Sjukfrånvaro 24
14 Olyckor i verksamheten 24
14 Genomsnittligt antal utbildningstimmar
per anställd 24
14 Fördelning av medarbetare 25
14 Tjänstemän 25
14 Kollektivanslutna 25
15 Ledningsgrupp 25
15 Styrelse 25
15 GRI-INDEX 28
15 KONTAKTINFORMATION 32



Trappan utanför Geelys företags-
campus på Lindholmen i Göteborg
med ingjutet tegel i betongen.

NU HÖJER VI RIBBAN

De senaste åren med pandemi, krig i vår närhet, fluktuerande energipriser och en svårtydd global ekonomisk utveckling, har varit ett nödvändigt ont att förhålla sig till. Nämnade faktorer har dock det gemensamt att de sätter fokus på och inskräper betydelsen av att enträget fortsätta arbetet mot ett mer hållbart samhälle.

Utifrån vår verksamhet kan vi notera att prisökningar på material som stål och cement, driver arbetet med att optimera betongrecept och konstruktion. Optimering har vi arbetat med länge på UBAB och vi blir hela tiden bättre. Ett konkret exempel är byggnationen av Kvarteret Linden i Ulricehamn där Hökerum Bygg AB drog i gång CO₂-jakten tillsammans med oss på UBAB som leverantör av prefabricerade byggelement och konstruktionsföretaget Stiba. Vi satte målet att minska koldioxidutsläppen med 20 procent i jämförelse med en jämförbar byggnation utan att fördyra produkten. Idag står första etappen av Linden på plats samtidigt som produktionen av den andra etappen är i gång. Målet med 20 procent lägre koldioxidutsläpp är uppnått. Nu höjer vi ribban för andra etappen till 25 procent.

I början av 2022 kunde vi driftsätta UBABs solcellsanläggning. Den levererar 25 procent av vårt behov. När solen skiner som bäst kan vi även sälja en del av energin. Vår återvinningsanläggning för restbetong, som tyvärr drabbades av leveransförseningar, är nu också driftsatt, om än inte till fullo injusterad.

Spännande under 2022 är att UBAB som enda byggföretag är med och utvecklar byggnadsintegrerade solpaneler tillsammans med bland annat RISE och Högskolan i Dalarna. Det känns riktigt roligt att vår Solvägg, som vi var först på marknaden med för snart två år sedan, blir del av något större. Solelforskningscentrum Sverige (SOLVE) är ett 5-årigt strategiskt partnerskap mellan Sveriges forskningsbas inom solet och en bred och engagerad grupp inom offentlig och privat sektor. Allt som allt över 50 namnkunniga aktörer. Visionen är ett brett genomslag för solet i Sverige genom smart och genomtänkt integration i städer, mark och energisystem.

Viktigt att lyfta fram från 2022 är naturligtvis också att Cementa fick förlängt tillstånd i ytterligare fyra år att bryta sten i kalkbrottet i Slite på Gotland. Det ger Cementa tid att göra en ordentlig miljökonsekvensanalys samt att förbereda ansökan om ett tillstånd som kan räckas upp till 30 år. Det var ett betydelsefullt och glädjande besked för Sveriges bygg- och anläggningsbransch.

Av största betydelse för UBAB är naturligtvis att vi den första december 2022 signerade ett försäljningskontrakt med den irländska globala koncernen CRH. De är nu ägare till Ulricehamns Betong AB och dotterföretagen Dalacement och Örs Cementgjuteri. CRH är en av de största aktörerna i Europa på hållbara prefabricerade byggnadslösningar. Med dem får vi tillgång till och kan dra nytta av erfarenheten och kunskapen hos en koncern med 73 000 medarbetare i 29 länder med hållbarhet som kärna i affärsstrategin. Det gör oss ännu starkare rustade inför framtiden.

Min känsla från året som gått är att det händer mycket i betong- och cementbranschen. Cementtillverkare kommer med nya produkter i en takt jag tidigare inte upplevt. Samtidigt kan jag konstatera att vi och våra kollegor arbetar långsiktigt med förbättringar i våra betongrecept. Så trots en omvärld med oförutsägbara händelser som ger tråkiga konsekvenser på både kort och lång sikt, finns det både en vilja och konkreta exempel på att bygga ett hållbart samhälle.

Tack till alla som bidrar och gör det möjligt.

Fredrik Gustafson
VD, Ulricehamns Betongindustri AB



ÅRETS HÅLLBARHET I KORTHET

Att värdera vad som varit viktigast under året är svårt. Inte sällan kan det vara de små händelserna och detaljerna som får bäring på lång sikt. Dessutom är det omöjligt att mäta vilken tankemässig och inspirerande effekt en åtgärd kan få. Det där vi själva trodde var självklart och enkelt, kanske sådde frö till något större hos någon annan. Så här har vi samlat stort och smått – allt har betydelse.



CRH - nya ägare

Att vi fick nya ägare – försäljningskontraktet skrevs på den 1 december – i den globala koncernen CRH, är naturligtvis en viktig händelse för oss på alla plan. Inte minst det hållbara. CRH är väldigt duktiga på hållbarhet, vilket vi kommer att ha stor nytta av. Läs gärna deras Sustainability Performance Report för 2022 på crh.com.



Safety först!

Säkerheten är högsta prioritet i alla UBAB-gruppens fabriker. Under året påbörjade vi arbetet med att ta fram nya hjälmar till alla som rör sig i produktionen för att förebygga allvarliga skador. Utprovning och noggranna tester är viktigt för att hitta en modell som har både funktion och komfort på topp.

CO₂-JAKTEN

SAMARBETE FÖR HUS MED LÄTTARE AVTRYCK

Jakten på koldioxidutsläpp fortsätter

Vi har talat om CO₂-jakten tidigare, men det är ett viktigt projekt som är inne på etapp två.

Det är byggföretaget Hökerum Bygg som tillsammans med oss som leverantör av byggelement och Stiba som är konstruktionsföretag, jagar CO₂ i byggnationen av bostadsrättsföreningen Kvarteret Linden i Ulricehamn.

Målet var satt till en minskning av CO₂-utsläpp med 20 procent i jämförelse med en jämförbar byggnation, utan att fördyra produktionen. Det uppnådde vi i etapp 1. Nu är produktionen av etapp 2, som omfattar 42

bostadsrätter i full gång, och nu är målet satt till en minskning med 25 procent.

CO₂-jakten pekar på tre viktiga faktorer för att vi har lyckats i detta projekt: Samarbete där alla arbetar åt samma håll, tydliga mål som går att mäta mot samt samlad erfarenhet och specialistkunskap. Hökerum Bygg har byggt sedan 1968, Stiba har räknat på konstruktioner i 75 år, lika lång tid som vi på UBAB arbetat med betong.



SFU – Svenska för UBAB:are

Vi tror på mångfald och styrkan i olikhet. Hos UBAB finns fler än 30 nationaliteter representerade. En del har levt i Ulricehamn hela sina liv, andra har just kommit till Sverige. För att de som ännu inte kan svenska ska trivas och för att arbetet ska fungera på ett säkert sätt, erbjuder vi undervisning i svenska på arbetstid.

Ekvationen är enkel: En inkluderande arbetsplats, är en säker arbetsplats, är en trevlig arbetsplats, är en hållbar arbetsplats – för alltid.

Måndag 21 november 2022

Nyheter | 9



Fuskare på teoriprovet har åtalats

Han misstänkades totalt 14 gånger – men han tog till oroliga medel och klarade provet.



Betongfabriken lyckades att minska sina utsläpp

DALANA En har fossilfri utsläpp och har fått en utsläpp från produktion och återvinning värme. Det Hållbara Timmer i Furudal, Dala Cement i Björbo och Luovika Färdigheter har gemensamt fått ett utsläpp till Årets Dalapiloter.

Landsbygdens Hållbara Högskola och Hållbara Högskolan i Dalarna har utsläpp till de tre vinstarna. Det är utsläpp av energi, tillgång Dalarna som varje år utsläpp av energi och organisationer som gör utsläpp av energi och klimatutsläpp, de så kallade Dalapiloterna. I år hade utsläppet betydelse för de tre bästa utsläpp, betongfabriken samt cement och färdigheter.

Vi valde betongfabriken eftersom den har ett stort utsläpp av energi och klimatutsläpp, de så kallade Dalapiloterna. I år hade utsläppet betydelse för de tre bästa utsläpp, betongfabriken samt cement och färdigheter.

Vi valde betongfabriken eftersom den har ett stort utsläpp av energi och klimatutsläpp, de så kallade Dalapiloterna. I år hade utsläppet betydelse för de tre bästa utsläpp, betongfabriken samt cement och färdigheter.

Grattis Dalacement!

Projektet CO₂-jakten har gett Dala Cement trofén "Dalapilot för grön utveckling", detta är en utmärkelse från Länsstyrelsen. Dalapilot tilldelas de företag och organisationer som är föregångare inom energi- och klimatområdet och som därmed visar vägen till hållbar utveckling. Ur motiveringen från Länsstyrelsen "Genom ett systematiskt, ambitiöst och framgångsrikt klimatarbete har man kraftigt minskat koldioxidutsläppen från produktionen av betongprodukter.

Recept för hållbar betong

Det finns förmodligen fler sorters betong att bygga med, än vad det finns träslag. Recepten för en mer hållbar betong utvecklas dessutom hela tiden. Det är många parametrar som spelar in när vi blandar betong, men framför allt är det cementens andel i betongen som påverkar hållfastheten. På UBAB använder vi ett 30-tal betongrecept för olika typer av konstruktioner.

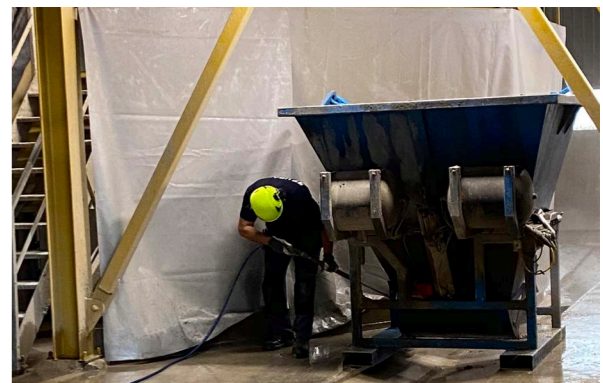
Recept som vi kontinuerligt förfinar för optimal hållbarhet.



Recycleanläggningen



Här innanför byggs vår nya recycleanläggning. I anläggningen separeras vatten och cement från ballast som sen går tillbaka i produktionen. Miljövinster i minskat spill och minskad cementförbrukning. Anläggningen kommer att vara helt klar under första halvåret 2023.



Restmaterialet som blir kvar i baskern spolas ur och allt samlas upp för att tas om hand i den nya recycleanläggningen.



Solceller på taket

1 351 solceller, 2 000 m², på taket till vår lagerbyggnad togs i drift under inledningen av 2022. De står för 25 procent av vår årliga elförbrukning. Investeringen i solcellsparken är ett steg i rätt riktning till att minska vårt klimatavtryck och uppnå vårt mål att vara klimatneutrala år 2045. När solen skiner som bäst kan vi även sälja en del av energin.

OM ULRICEHAMNS BETONGINDUSTRI

EN AV SVERIGES LEDANDE BETONGINDUSTRIER

Ulricehamns Betongindustri är ett familjeägt företag. Det består av dotterbolagen UBAB Ulricehamns Betong AB och Ulricehamns Betongindustri Utveckling. Ägandet är fördelat inom familjen Gustafson och flera familjemedlemmar har framträdande roller i företaget. Den övergripande styrningen sker via en styrelse med både externa ledamöter och representanter från ägarfamiljen. Frågor gällande ekonomi, miljö samt sociala hållbarhetsfrågor beslutas av ledningsgruppen och styrelsen. Huvudkontor för koncernen är beläget i Timmele.

UBAB ULRICEHAMNS BETONG AB

UBAB grundades 1946 och är idag en av Sveriges ledande leverantörer av prefabricerade betongelement. Företaget har 280 medarbetare¹ och är beläget i Timmele utanför Ulricehamn. Under 2022 tillverkade UBAB 83 401 ton betongelement.

DALA CEMENT I BJÖRBO AB

Sedan 2012 är Dala Cement ett helägt dotterbolag till UBAB. Dala Cement har 77 medarbetare¹ och är beläget i Björbo, Gagnefs kommun i Dalarna. Under 2022 tillverkade Dala Cement 28 928 ton betongelement.

AB ÖRS CEMENTGJUTERI

Sedan 2020 ingår Örs Cementgjuteri som ett helägt dotterbolag till UBAB. Man har 70 medarbetare¹ och är beläget i Melleruds kommun. Under 2022 tillverkade Örs Cementgjuteri 18 182 ton betongelement.

ETT BRETT PRODUKTSORTIMENT

Tillsammans erbjuder UBAB, Dala Cement och Örs Cementgjuteri ett brett sortiment bestående av allt från byggsystem för flerbostadshus, affärsbyggnader och småhus till komponenter som väggar, trappor och balkonger.

VÅRA KUNDER

Från våra tre produktionsanläggningar levereras betongelement till en region som sträcker sig över Stockholm, Göteborg, Oslo och Öresundsregionen samt svenska fjällvärlden. Våra kunder finns inom bygg- och fastighetsbranschen och består av såväl större rikstäckande som mindre lokala och regionala företag.

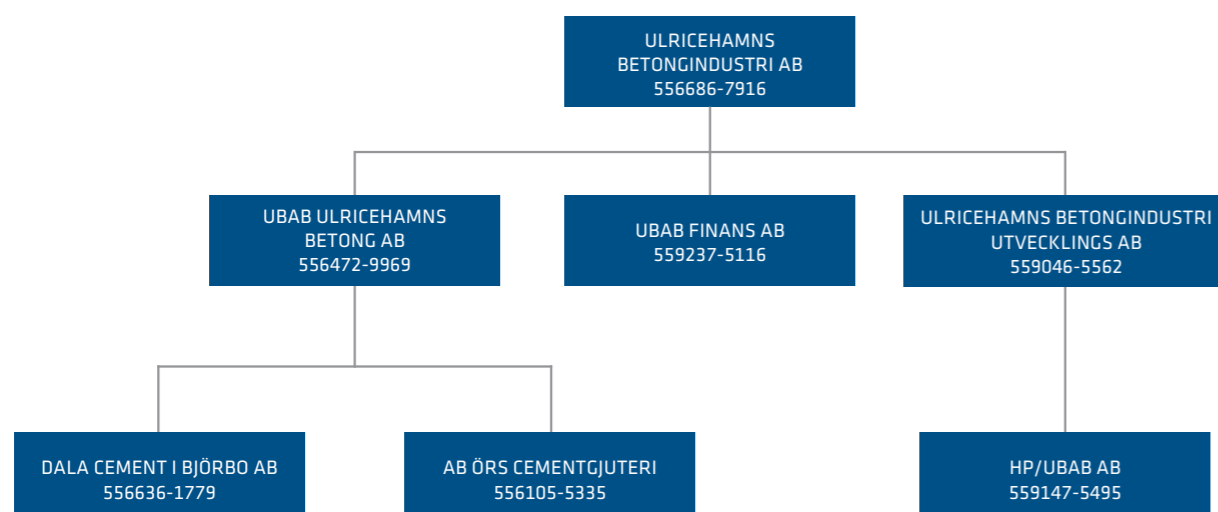
ULRICEHAMNS BETONGINDUSTRI UTVECKLING

Ulricehamns Betongindustri Utveckling är tillsammans med HP Boendeutveckling delägare i bolag som är verksamma inom fastighetsförvaltning samt projektutveckling av främst bostadsrätter. Företaget har inga anställda.

CERTIFIERINGAR

UBAB är certifierat enligt ISO 9001, ISO 14001 och ISO 45001. Samtliga bolag har en, av Nordcert, certifierad produktion.

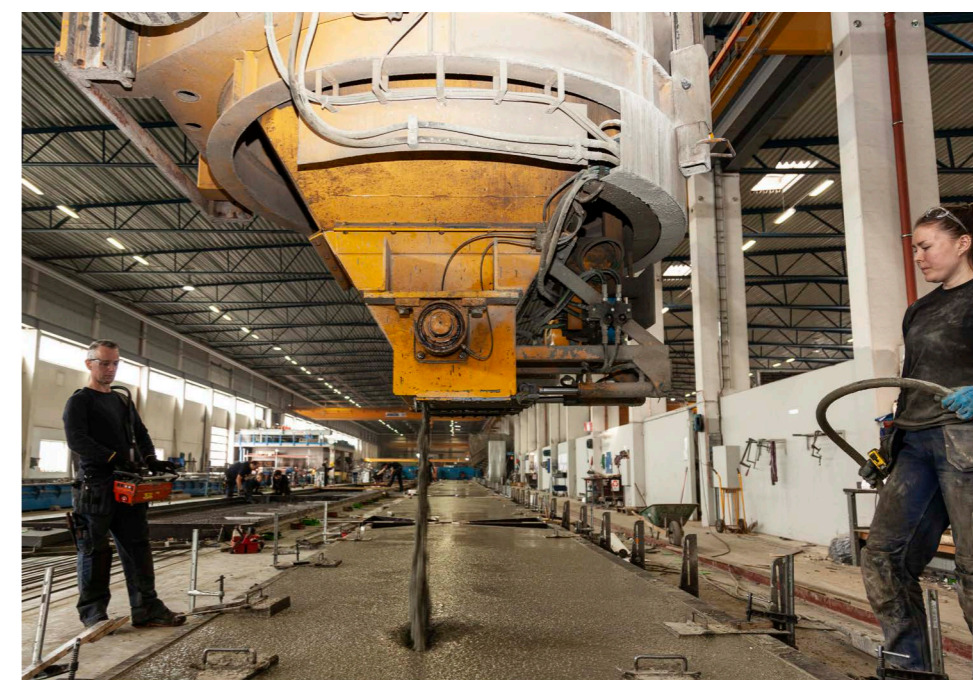
¹ I hållbarhetsredovisningen redovisas totala antalet medarbetare inom respektive bolag vid årets slut, inklusive inhyrd personal. I årsredovisningen redovisas medelantalet anställda omräknat till heltidstjänster.



MEDARBETARE OCH ANNAN PERSONAL

	TOTALT	UBAB	DALA CEMENT	ÖRS CEMENTGJUTERI
Antal tillsvidareanställda				
- män	310	198	63	49
- kvinnor	35	19	6	10
Antal visstidsanställda				
- män	8	0	5	3
- kvinnor	2	1	0	1
Antal heltidsanställda				
- män	311	191	68	52
- kvinnor	35	18	6	11
Antal deltidsanställda				
- män	7	7	0	0
- kvinnor	2	2	0	0
Antal inhyrda personer				
- män	64	55	3	6
- kvinnor	8	7	0	1
Antal tjänstemän¹				
- män	49	35	9	5
- kvinnor	14	6	6	2
Antal kollektivanställda¹				
- män	333	218	62	53
- kvinnor	31	21	0	10
Totalt antal personer per bolag	427	280	77	70

¹ Inhyrd personal inkluderas.



OM RAPPORTEN

GRI STANDARDS: CORE OPTION

Den här rapporten har upprättats i enlighet med GRI Standards: Core option. I rapporten redovisas de hållbarhetsfrågor som är mest väsentliga för Ulricehamns Betongindustri utifrån de förväntningar som finns från företagets intressenter och utifrån den ekonomiska, sociala och miljömässiga påverkan som företaget har.

Ulricehamns Betongindustri viktiga intressenter är ägare, kunder, leverantörer, medarbetare, styrelsen, de kommuner där verksamheten bedrivs och andra myndigheter. Den lokala förankringen är stark och både UBAB, Dala Cement och Örs Cementgjuteri ses som viktiga lokala arbetsgivare. Affärsetik, såväl som kundens och medarbetarens säkerhet är högt prioriterat inom koncernen. Vi granskade och uppdaterade våra prioriterade intressenter, våra väsentliga hållbarhetsfrågor samt vår påverkan till FN:s Globala Mål vid workshop med ledningen för hållbarhetsarbetet under hösten 2022, samtliga tre bolag medverkade.

Den största miljöpåverkan kommer från tillverkningen av cement, som är ett viktigt delmaterial i betong. Därefter kommer produktion av stål som står för en stor andel CO₂-utsläpp. Förbrukning av ballast, uppvärmning av processvatten, elförbrukning och transporter har också en betydande påverkan på miljön.

Då verksamheten i Ulricehamns Betongindustri Utveckling endast består av delägarskapet i ett projektutvecklingsbolag som låter uppföra bostäder med hjälp av utomstående entreprenörer, kommer rapporten i huvudsak att omfatta UBAB samt dess dotterbolag Dala Cement och Örs Cementgjuteri.



Solväggen – en ny produkt som UBAB lanserat under 2022.

VÄSENTLIGA HÅLLBARHETSFRÅGOR

HÅLLBART FÖRETAG

- Kundnöjdhet
- Starka värderingar
- Långsiktighet
- Lönsamhet
- Utveckling och tillväxt
- Affärsetik
- Miljö, klimat & social hållbarhet

HÅLLBART BYGGSYSTEM

- God totalekonomi
- Kvalitet
- Hälsa och säkerhet
- Minskad klimatpåverkan
- Resurseffektivitet
- Leverantörer som bidrar till hållbarhetsarbetet

HÅLLBAR ARBETSPLATS

- Hälsa och säkerhet
- Ledarskap
- Utbildning och personlig utveckling
- Mångfald och icke-diskriminering

PRIORITERADE FRÅGOR FÖR ULRICEHAMNS BETONGINDUSTRIS INTRESSETER

INTRESSETER	PRIORITERADE FRÅGOR	KOMMUNIKATIONSKANALER
Kunder & leverantörer	<ul style="list-style-type: none"> - miljö & kvalitet - kunskap och erfarenhet - engagemang - ekonomi - förtroende - hälsa och säkerhet - minskad klimatpåverkan - resurseffektivitet - kemikalier/skadliga ämnen - mångfald och icke-diskriminering - affärsetik - samarbete med konstruktörer och beställare för att ställa bästa miljökrav 	<ul style="list-style-type: none"> - avtal - interna möten - egenkontroller - besiktningar - erfarenhetsmöten - projekteringsmöten - byggmöten - ritningar
Medarbetare	<ul style="list-style-type: none"> - kollektivavtal - bra och säker arbetsmiljö - information, delaktighet & samverkan - lön - bra ledarskap - personlig utveckling - trivsel - utbildning - värderingar 	<ul style="list-style-type: none"> - muntlig dialog som sker dagligen i produktionsanläggningarna - skriftlig information - policy - utvecklingssamtal - introduktionsprogram - arbetsplatsträffar - samrådsmöten
Ägare & styrelse	<ul style="list-style-type: none"> - lagefterlevnad - långsiktighet - vinst - värderingar - utveckling - förtroende 	<ul style="list-style-type: none"> - årsredovisning - hållbarhetsredovisning - bolagsstämma - månadsrapporter - bokslut, resultatrapporter - styrelsemöten - arbetsordning för styrelsen
Myndigheter inklusive kommuner	<ul style="list-style-type: none"> - följa lagkrav - kommunala krav - möjligheter till arbetstillfällen - utveckling och tillväxt 	<ul style="list-style-type: none"> - möten & tillsynsbesök

FN:S GLOBALA MÅL

Med utgångspunkt i Ulricehamns Betongindustri:s väsentliga hållbarhetsfrågor har en analys genomförts i relation till FN:s 17 globala mål och 169 delmål. 7 av de 17 övergripande målen har identifierats som särskilt relevanta att arbeta mot.



MÅL 5 • JÄMSTÄLLDHET

Ulricehamns Betongindustri ska vara en jämställd arbetsplats som är fri från diskriminering. Inom ramen för vår hållbarhetsrapportering följer vi ett antal nyckeltal som berör våra medarbetare. Då kan vi även vidta åtgärder för att öka jämställdheten.

Vi har rutiner för kränkande särbehandling och för att motverka diskriminering, vi har fler nationaliteter än tidigare. Andelen kvinnor är ca 17 % hos Örs, 8 % kvinnor Dala, 10 % kvinnor hos UBAB.



MÅL 6 • RENT VATTEN OCH SANITET

UBAB arbetar aktivt för att minimera påverkan inom området vatten och vidtar för närvarande åtgärder för att kunna återanvända processvattnet. Målet är att allt processvatten ska återanvändas och att även spillmaterialet ska tas tillvara. Under 2022 har UBAB och Dala driftsatt nya anläggningar för återvinning av processvatten. UBAB har anpassat sin anläggning utifrån de lagar som gäller för vattenskyddsområde.



MÅL 7 • HÅLLBAR ENERGI FÖR ALLA

Att arbeta med hållbar energi är viktigt för oss. Under 2022 har alla enheter genomfört en mängd aktiviteter för att minska beroendet av fossil energi och för att spara energi.

Några exempel:

- Vi byter succesivt ut äldre armatur till bättre och energisnålare LED.
- Vi har installerat närvarosensorer, installerat bergvärmepump (UBAB) och pelletspanna (Örs).
- UBAB återanvänder hydrationsvärmen som kommer från betongelementen som lagras inomhus för att värma upp produktionslokalerna.
- Dala Cement har installerat pelletspanna samt återanvänder värmen från luftkompressorn till uppvärmning av personalutrymmen och kontor.
- Alla enheter köper enbart förnybar el.
- UBAB har lanserat en ny produkt, Solväggen, en yttervägg av sandwichkonstruktion där man ersätter hela eller delar av ytterskivan med solcellspaneler.
- UBAB har även driftsatt en solcellsanläggning som har en effekt på 500 kW.



MÅL 8 • ANSTÄNDIGA ARBETSVILLKOR OCH EKONOMISK TILLVÄXT

En ekonomisk tillväxt som också är hållbar kräver långsiktighet, det är en av våra grundläggande värderingar. Vi värdesätter våra medarbetares bidrag till företagets tillväxt. Ulricehamns Betongindustri ska erbjuda en trygg och säker



MÅL 9 • HÅLLBAR INDUSTRI, INNOVATIONER OCH INFRASTRUKTUR

UBAB, Dala Cement och Örs Cementgjuteri arbetar aktivt med resurseffektivitet för att öka hållbarheten inom verksamheterna. Vi gör det bl.a. genom att vara innovativa samt att vi ständigt ifrågasätter och utvecklar våra produktionsprocesser. UBAB arbetar sedan många år utifrån LEAN-filosofin och både Dala och Örs har påbörjat sin LEAN-resa.



MÅL 12 • HÅLLBAR KONSUMTION OCH PRODUKTION

Vi arbetar kontinuerligt för att minimera vår användning av resurser och främja en hållbar produktion. Alla enheter arbetar med att minska andelen utsläpp av CO₂ från produktionen.

UBAB och Dala Cement återvinner processvatten från överbliven blöt betong som uppstår i produktionsprocessen. Dala Cement återvinner även ballast. Dala och Örs använder endast bergskross och inget naturgrus. UBAB jobbar med att fasa ut sitt naturgrus, det förväntas vara klart under 2023.



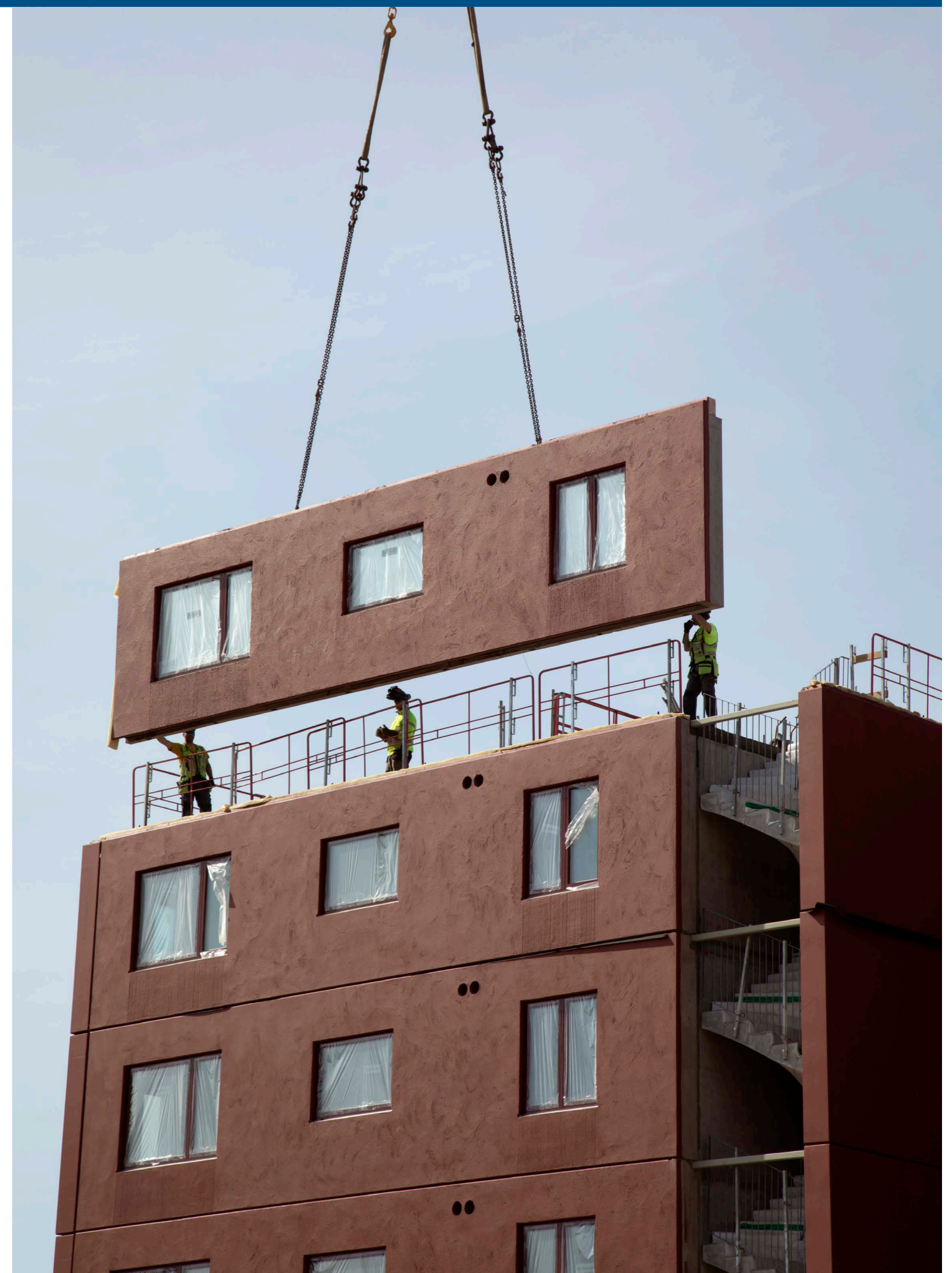
MÅL 13 • BEKÄMPA KLIMATFÖRÄNDRINGARNA

UBAB, Dala Cement och Örs Cementgjuteri arbetar kontinuerligt för att minska klimatpåverkan. Vi bygger energieffektiva byggnader med låga driftskostnader, ringa underhåll och arbetar ständigt med att minska koldioxidutsläppen genom att förbättra våra betongrecept. Vi för även en dialog med våra cementleverantörer kring hur de arbetar för att minska koldioxidutsläppen från cementtillverkningen.

Internt sker ett arbete för att öka vår kunskap och kapacitet att hantera klimatförändringar. Det gör vi bland annat genom att föra en dialog med våra intressenter och följa aktuell forskning inom området.

Exempel på aktiviteter vi genomfört under 2022:

- Installerat solceller (UBAB)
- Köpt in el- och hybridbilar
- Minskat cementmängden i betongen (ca 90 % av CO₂-utsläppen från betong kommer från cementproduktionen). Samarbete med kunder, leverantörer och konstruktörer är en viktig del för att kunna minska CO₂-utsläppen från produktionen.
- Dala har tagit fram en klimatkalkyl för sina kunder.



HÅLLBART FÖRETAG

DEN FÖRVÄNTADE KVALITETEN



VÅR VERKSAMHET VILAR PÅ STARKA VÄRDERINGAR OCH LÅNGSIKTIGHET

Ägarstrukturen, med en ägarfamilj, skapar förutsättningar för ett hållbart företag där långsiktigheten står i fokus. Starka värderingar och långsiktighet lägger grunden för tillväxt och lönsamhet, samt för verksamhetens fortsatta utveckling. Det bidrar även till ökad trygghet för kunder och medarbetare.

VÄSENTLIGA HÅLLBARHETSFRÅGOR

- Kundnöjdhet
- Starka värderingar
- Långsiktighet
- Lönsamhet
- Utveckling och tillväxt
- Affärsetik
- Miljö, klimat & social hållbarhet

DET BÖRJAR ALLTID MED KUNDEN

Verksamheten tar sin utgångspunkt i kundernas önskemål, förväntningar och krav. De ska känna sig trygga när de anlitar oss, vilket ställer krav på att vi alltid ger dem ett trevligt bemötande och uppträder ärligt och förtroendefullt med god affärsetik.

Våra värderingar, principer och prioriteringar syftar till att kunderna ska få den kvalitet de förväntar sig. Det handlar inte enbart om produktkvalitet utan även om hur affärer, relationer och leveranser sköts. Vi ska alltid hålla ingångna löften, följa lagar och förordningar, välja bästa möjliga teknik och uppvisa god kompetens och yrkesskicklighet. Vi ska även aktivt verka för att skapa och bibehålla långsiktiga relationer med kunder och leverantörer.

DIALOG MED KUNDER OCH LEVERANTÖRER

Tillsammans med våra kunder och leverantörer ifrågasätter, analyserar och utvecklar vi kontinuerligt vårt sätt att arbeta.

Dialog med kunder

Genom dialog med kunden klarlägger vi dennes förväntningar, vilka ligger till grund för de krav vi ställer på vårt sätt att arbeta.

UBABs kundundersökningar genomförs som erfarenhetsmöten och visar på ett gott samarbetsklimat och nöjda kunder. Målsättning är att alla stomleveranser och ett axplock av de leveranser som enbart består av enskilda byggelement ska följas upp. Ca 10 erfarenhetsmöten har genomförts under 2022.

UBAB har bl a fått uppskattning för att:

- Logistik och transporter fungerar bra.
- Leverans av helhetslösning inkl fönstermontage och målning.
- Vi har varit tidigt ute med våra miljödeklarationer (EPD:er).
- Vår höga kunskap och lösningsorienterade personal.
- Vår snabba montagetid vilket ger tätt hus tidigt så man snabbt kan komma igång med arbeten invändigt.

Dokumenterade kundenkäter har inte genomförts hos Dala Cement eller Örs. Däremot har båda företagen genomfört möten med konstruktörer, ballastleverantörer och andra leverantörer och kunder under perioden, för att lösa problem samt förbättra flöden och effektivitet.

Dialog med leverantörer & leverantörskedjan

Vi arbetar långsiktigt med våra leverantörer och utvärderar dem utifrån våra etiska och affärsmässiga principer. I detta arbete ingår självklart att vi ska följa regelverket för mänskliga rättigheter, arbetsrätt, miljö och antikorrupcion.

Den största delen av våra produkter kommer från Sverige: cement, ballast, trä och transporter. Vi köper i huvudsak armeringsstål från Europa. Transporter med lastbil och tåg.

STÄNDIGA FÖRBÄTTRINGAR MED KUNDEN I FOKUS

VÄRDERINGAR

Grunden i företagets kultur:

- Värdeskapande
- Respektfulla
- Långsiktiga

PRIORITERINGAR

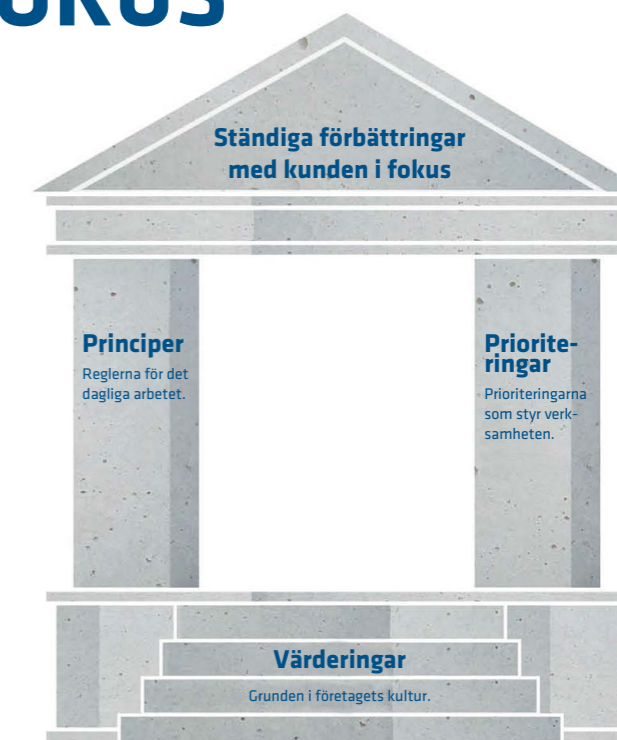
Prioriteringarna som styr verksamheten:

- Säkerhet
- Kvalitet
- Leverans

PRINCIPER

Reglerna för det dagliga arbetet:

- Standardiserat arbetsätt
- Visuell styrning
- Delta och förstå
- Ständigt lärande
- Kunden i fokus
- Rätt från mig



VISION

Vi skall utveckla en hållbar framtid med betong som fundament.

AFFÄRSIDÉ

Vi skall – med kunskap och arkitektonisk ambition – effektivisera och förbättra kundernas byggprocesser genom utveckling, tillverkning och marknadsföring av betongelement och prefabricerade byggsystem.

HÅLLBART BYGGSYSTEM

Det vi kallar ett hållbart byggsystem är ett systematiskt arbetssätt som hela tiden strävar efter optimeringar i ekonomi, byggt teknik, estetik och funktion. Med hållbart menar vi dels betongens egenskaper som ger robusta, långlivade byggnader, dels att vi bygger energieffektiva byggnader och till sist att vi vill skapa långsiktiga och hållbara relationer.

VÄSENTLIGA HÅLLBARHETSFRÅGOR

- God totalekonomi
- Kvalitet
- Hälsa och säkerhet
- Minskad klimatpåverkan
- Resurseffektivitet
- Leverantörer som kan bidra till hållbarhetsarbetet



NYCKELTAL

	UTFALL 2020	UTFALL 2021	UTFALL 2022
Cement/ton producerad betong	174,0 kg	173,0 kg	167,5 kg
Koldioxidutsläpp ¹ /ton producerad betong	138,5 kg	137,3 kg	122,4 kg
Andel förnybara bränslen vid uppvärmning	5 %	98 %	99 %
Andel förnybara bränslen vid transporter ²	53%	37 %	35 %
Andel bergskross i ballasten ³	80%	85%	94 %
Andel leverantörer som utvärderats ⁴	35%	30%	25 %

¹ Koldioxid från uppvärmning, elförbrukning, transporter av färdiga element, transporter inom fabriksområdena, bilresor och cementförbrukning.

² Transporter av färdiga element, transporter inom fabriksområdena och bilresor. En negativ trend avseende förnybara bränslen för transporter beror på prisnivån för HVO som fortsatt varit hög under 2022.

³ Ballasten innehåller naturgrus och bergkross.

⁴ Andel leverantörer avser endast UBAB.

MILJÖFÖRBÄTTRINGAR UNDER ÅRET

STORA INVESTERINGAR FÖR MILJÖN

Under 2022 har företagen gjort flera stora investeringar och miljöförbättrande åtgärder.

UBAB

- Vi har installerat en ny anläggning för återvinning av vatten och ballast från blöt betong. Vattnet återanvänds sedan till 100 procent i ny betong. Detta minskar vår förbrukning av vatten.
- Genom optimering av befintliga och framtagning av nya betongrecept har vi minskat CO₂-utsläpp från betongen med ca 12 procent jämfört med 2021.

DALA CEMENT

- Projektet CO₂-jakten har gett Dala Cement trofén "Dalapilot för grön utveckling", detta är en utmärkelse från Länsstyrelsen. Dalapilot tilldelas de företag och organisationer som är föregångare inom energi- och klimatområdet och som därmed visar vägen till hållbar utveckling. Ur motiveringen från Länsstyrelsen "Genom ett systematiskt, ambitiöst och framgångsrikt klimatarbete har man kraftigt minskat koldioxidutsläppen från produktionen av betongprodukter.
- Resandet har minskat genom att många möten hålls digitalt.
- Vi har under året minskat våra utsläpp av CO₂ vid betongtillverkningen med 13 procent. Det har vi åstadkom-

mit genom att optimera betongrecepten, samarbete med konstruktörer och genom att använda nya material.

ÖRS CEMENTGJUTERI

- Genom optimering av befintliga och framtagning av nya betongrecept har vi minskat CO₂-utsläpp från cementförbrukning med ca 10 procent jämfört med 2021.
- Pellets pannan är nu i bruk och förberedelser har gjorts för att kunna växla över till HVO för den eldningsolja som fortfarande används för att värma ballast.

NÄSTAN ENBART FÖRNYBARA BRÄNSLEN TILL UPPVÄRMNING

Andelen förnybara bränslen för uppvärmning har ökat från 5 till 99 procent för företagen under åren 2020 – 2022. Investeringar i form av flis/pellets pannor har gjort att endast en procent av uppvärmningen kommer från fossilt bränsle för 2022.

Dala Cement har en ny pellets spanna. UBAB använder uttjänt formvirke som flisas för uppvärmning. Även Örs har installerat en pellets/flispanna.



UBABs panncentral bidrar till att endast 1 procent av företagets uppvärmning nu kommer från fossilt bränsle. Övrigt från flis/pellets.

ENDAST SEX PROCENT ANDEL NATURGRUS

Naturgrus är en ändlig resurs som har en betydande miljöpåverkan. Under året har UBAB fortsatt minska andelen naturgrus i produktionen och ersatt den med bergkross. Under perioden 2020–2022 har totala andelen naturgrus minskat från 20 till 6 procent. Örs Cementgjuteri och Dala Cement använder ingen andel naturgrus.

SÄKRA PRODUKTER MED DOKUMENTERAD MILJÖPÅVERKAN

Betong har flera positiva egenskaper. Det är ett oorganiskt material som inte kan mögla eller ruttna och som därmed ger möjlighet till byggnader utan fuktproblem. Betong är även brandsäkert och ljudisolerande vilket bidrar till säkra byggnader med god ljudklassning.

Som tillverkare av betongelement omfattas vi av lagar och andra strikta krav på hälsa, säkerhet och miljö. Samtliga produkter utvärderas utifrån kundernas hälsa och säkerhet, med fokus på såväl de kunder som vi tecknar avtal med som slutkunderna, det vill säga de som kommer att bo eller arbeta i byggnaderna. För att säkerställa att produkterna tillverkas enligt ritningsunderlagen följs alltid en kontrollplan och eventuella brister åtgärdas innan betongelementen levereras till kund. Företagets produkter bedöms utifrån Bygghälsöindexens miljö- och hälsoaspekter.

EPD - ENVIRONMENTAL PRODUCT DECLARATION

UBAB, Dala Cement & Örs Cementgjuteri har EPD:er för samtliga produkter, vi märker att det finns en stor efterfrågan från kunder då de behöver göra klimatdeklarationer för nya byggnader. En EPD är en miljövarudeklaration, en typ III miljömärkning baserad på en livscykelanalys.

FÖRBÄTTRADE BETONGRECEPT GER LÄGRE KLIMATPÅVERKAN

Vi arbetar med en rad konkreta åtgärder för att minska klimatavtrycket med det långsiktiga målet att vara klimatneutrala senast år 2045.

Alla bolagen har under året fortsatt arbeta med att förbättra betongrecepten för att reducera betongens klimatpåverkan. Vi har minskat koldioxidutsläppen med 11 procent per ton betong genom förbättrade betongrecept.

SÄKRARE BYGGARBETSPLATS MED PREFAB

Prefabricerade betongelement bidrar till säkrare byggarbetsplatser. Många av arbetsplatsens risker elimineras när tillverkningen av betongelement sker i fabrik. På plats monteras dessa snabbt vilket bidrar till en arbetsmiljö som är skyddad mot väder och årstid. Med mindre personal och byggmaterial att hantera blir det ordning och reda på arbetsplatsen. Även de ekonomiska riskerna minskar och ger ett säkrare och mer lönsamt projekt med korta byggtider.



Montage av bjälklag
Linden, Ulricehamn.



Dala Cement fick fin utmärkelse från Länsstyrelsen för sina bra resultat i CO₂-jakten.

KLIMATPÅVERKAN MATERIAL OCH ENERGI

De största koldioxidutsläppen under betongens livscykel uppkommer i samband med tillverkningen av cement, ett viktigt delmaterial i betong. Därefter kommer produktion av stål som också står för en stor andel CO₂-utsläpp. Övriga koldioxidutsläpp sker i samband med transporter, uppvärmning och elförbrukning i samband med tillverkningsprocessen.

Cementbranschen arbetar aktivt för att minska klimatpåverkan från tillverkningen av cementen, med målsättningen att på sikt uppnå en klimatneutral cementtillverkning.

CO₂-JAKTEN PÅGÅR STÄNDIGT

Samtliga bolag arbetar systematiskt för att minska förbrukningen av cement. Till exempel har företagen regelbundna möten tillsammans med konstruktörer och kunder för att optimera recept och metoder. Redan idag används en del av restbetongen till att gjuta vissa specifika produkter som t ex trafikhinder. Vårt mål är att alla betongrester och cementhaltigt spillvatten skall återanvändas fullt ut i produktionsprocessen.

BETONGELEMENT LAGRAR KOLDIOXID

När väl betongelementen är på plats i en byggnad tar betongen upp koldioxid från luften genom en kemisk process

som kallas karbonatisering. Det innebär att betongen, under hela byggnadens livslängd, tar upp och lagrar koldioxid. Enligt en rapport från branschorganisationen Svensk Betong motsvarar utsläppet från Sveriges cementfabriker ca 2–3 procent av Sveriges totala koldioxidutsläpp medan de betongkonstruktioner som finns idag tar upp ca 300 000 ton koldioxid per år, vilket är ca 15–20 procent av de utsläpp som sker under produktionsfasen.

En byggnad med betongelement lagrar även värme och kyla vilket leder till minskad energianvändning i driftfasen. 100 % av betongen går att återvinna, idag oftast i form av fyllnadsmaterial. (Uppgifter från faktablad "Betong och klimat" från Svensk Betong)

Att allt kan återvinnas minskar den totala klimatpåverkan utifrån ett livscykelperspektiv.



Bostadsområdet B21 i Mölndal – ett fint exempel på vilka estetiska möjligheter en yta i betong har.

RESURSANVÄNDNING

	UBAB	DALA CEMENT	ÖRS CEMENTGJUTERI
Material som används i produktionen			
- cement	13 329 ton	5 096 ton	3 272 ton
- ballast ¹	63 596 ton	22 059 ton	13 519 ton
- stål/metall	3 325 ton	1 222 ton	603 ton
- trä, m ³	1 155 m ³	297 m ³	144 m ³
- cellplast/PIR/stenull	5 631 m ³	1 995 m ³	3 291 m ³
Energi (uppvärmning & belysning)			
- bränslen (eldningsolja)	0 MWh	135 MWh	138 MWh
- el (förnybar)	1 855 MWh	611 MWh	338 MWh
- pellets/flis	1 299 MWh	783 MWh	76 MWh
Vatten			
- vattenförbrukning	11 439 m ³	3 465 m ³	2 169 m ³

¹Ballasten innehåller naturgrus och bergskross.

KOLDIOXIDUTSLÄPP

	UBAB	DALA CEMENT	ÖRS CEMENTGJUTERI
Uppvärmning			
- olja ¹	0,0 ton	36,7 ton	37,6 ton
Elförbrukning			
- el (förnybar) ²	0,0 ton	0,0 ton	0,0 ton
Transporter			
- transporter av färdiga element	243,7 ³ ton	316,8 ⁴ ton	50,5 ⁴ ton
- transporter inom fabriksområdena och bilresor ⁵	85,5 ton	63,6 ton	25,1 ton
Cement			
- cementförbrukning ⁶	9 571,5 ton	3 231,8 ton	2 194,8 ton

¹Beräknas med hjälp av emissionsfaktorer från Naturvårdsverket

²Beräknas med hjälp av emissionsfaktorer från leverantörer

³Beräknas av leverantörer (WTTW)

⁴Beräknas med Sveriges Åkeriförenings klimatverktyg (SÅ Klimat Calc)

⁵Beräknas med hjälp av emissionsfaktorer från Naturvårdsverket

⁶Beräknas med hjälp av emissionsfaktorer från leverantörer

AVFALL

	UBAB	DALA CEMENT	ÖRS CEMENTGJUTERI
Total mängd avfall	771,2 ton	274,3 ton	120,0 ton
- varav icke-farligt avfall	770,1 ton	272,6 ton	120,0 ton
- varav farligt avfall	1,1 ton	1,7 ton	0,0 ton ¹
Metod för hantering av icke-farligt avfall			
- återvinning	278,8 ton	126,0 ton	55,5 ton
- förbränning	274,1 ton	138,2 ton	99,7 ton
- deponi	217,2 ton	8,3 ton	0,0 ton
- annan ²	0,0 ton	0,0 ton	0,0 ton
Metod för hantering av farligt avfall			
- återvinning	0,0 ton	0,0 ton	0,0 ton
- förbränning	0,0 ton	0,0 ton	0,0 ton
- deponi	0,0 ton	0,0 ton	0,0 ton
- annan ³	1,1 ton	1,7 ton	0,0 ton

¹Ingen tömning under 2022.

²Verksamhetsavfall för sortering.

³Det farliga avfallet tas om hand av etablerade avfallsleverantörer. Hanteringen sker i enlighet med svensk lagstiftning.

HÅLLBAR ARBETSPLATS

Vi värdesätter ett lagarbete byggt på yrkes stolthet, ärlighet och säkerhet. Vår målsättning är att arbeta smartare, inte hårdare. Det gör vi genom rutiner, genom att vi alla arbetar på samma sätt och genom att ta tillvara allas kunskap och kreativitet.

VÄSENTLIGA HÅLLBARHETSFRÅGOR

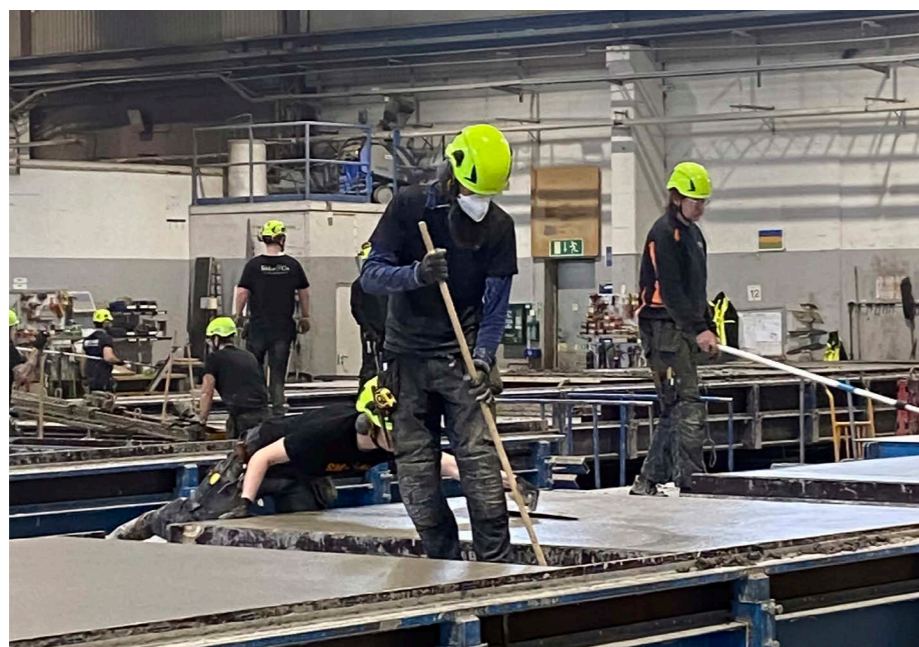
- Hälsa och säkerhet
- Ledarskap
- Utbildning och personlig utveckling
- Mångfald och icke-diskriminering



NYCKELTAL

	2020	2021	2022
Personalomsättning	9,9 %	15,2 %	15,0 %
Antal olyckor ¹ i verksamheten per tusen arbetade timmar (promille)	0,27	0,39	0,38
Sjukfrånvaro totalt	8,9 %	9,1 %	8,5 %
Andel män (sjukfrånvaro)	9,2 %	9,4 %	8,2 %
Andel kvinnor (sjukfrånvaro)	4,7 %	6,3 %	11,8 %

¹ En olycka definieras som en händelse som lett till skada eller ohälsa. Samtliga olyckor, såväl med som utan sjukfrånvaro, inkluderas.



Säkerheten är viktig för alla bolagen, bilden visar UBABs tillverkning.

EN TRYGG OCH SÄKER ARBETSMILJÖ

Vår viktigaste uppgift som arbetsgivare är att främja en god hälsa hos våra medarbetare och skapa en trygg och säker arbetsmiljö för alla. Människor är ovärderliga, därför sätter vi alltid säkerheten främst. Genom regelbundna utvärderingar av arbetsmiljön och skyddsronder säkerställer vi att vi lever upp till de förväntningar och krav som ställs på oss. Arbetsmiljöansvaret är tydligt definierat i organisationen och nödvändiga delegeringar är upprättade och dokumenterade.

Alla bolag har ett systematiskt arbetsmiljöarbete (SAM) och arbetar kontinuerligt med riskidentifiering och riskbedömning. UBAB är dessutom ISO 45001-certifierade.

Kvaliteten på arbetet med en trygg och säker arbetsmiljö säkerställs genom interna och externa revisioner samt ledningsmöten. Resultatet av arbetet används för att tillsätta adekvata åtgärder och fokusuppgifter vid förändringar i verksamheten.

FRÄMJANDE AV EN GOD HÄLSA

Genom att erbjuda företagshälsovård kan risker som skulle kunna leda till arbetsskador eller sjukdom identifieras och minimeras.

- UBAB erbjuder medarbetarna företagshälsovård genom en extern leverantör med legitimerad vårdpersonal. Företagshälsovården har fasta tider på arbetsplatsen som medarbetarna kan boka för konsultation. Man erbjuder även friskvårdsbidrag och vid behov tillgång till bland annat kiropraktor, naprapat, massör och sjukgymnast. Samtliga tillsvidareanställda erbjuds friskvårdsbidrag.

- Dala Cement erbjuder alla anställda hälsoundersökningar som innefattar frågor om levnadsvanor för att kunna identifiera risker för skador och ohälsa.

- Örs Cementgjuteri erbjuder alla anställda hälsoundersökningar som även omfattar frågor om levnadsvanor. Samtliga tillsvidareanställda erbjuds friskvårdsbidrag.

STÄNDIGT LÄRANDE - FLER UTBILDNINGSTIMMAR

Vi vill hela tiden utmana oss själva till att bli bättre. Det gör vi genom att odla en LEAN-inspirerad kultur som utvecklar vårt sätt att arbeta och fokuserar på att eliminera slöseri samt förbättra flöden och processer.

För att vi ska kunna fortsätta utvecklas över tid behöver vi ge våra medarbetare möjlighet till kontinuerlig kompetensutveckling.

Under 2022 har våra medarbetare i genomsnitt haft 7,5 (4,4) utbildningstimmar och 68 (30) procent av våra medarbetare har under året haft medarbetarsamtal.

Siffror inom parentes avser 2021.

EN ARBETSPLATS FÖR ALLA

Hos UBAB finns fler än 20 nationaliteter representerade. Mångfalden bland medarbetarna ses som en stor tillgång och en inkluderande arbetsplats är en förutsättning för att vi ska lyckas. Respekten för varandra är en av våra grundläggande värderingar och våra medarbetare ska inte behöva utstå diskriminering eller mobbing på sin arbetsplats.

STARK LOKAL FÖRANKRING

Den lokala förankringen hos UBAB liksom hos Dala Cement och Örs Cementgjuteri är stark och alla företagen ses som viktiga lokala arbetsgivare. Som en del i vår ambition att



Norra stranden, Ulricehamn.

ta ett bredare samhällsansvar har vi genom åren på olika sätt stöttat det lokala föreningslivet. Stödet har riktat sig till såväl idrottsföreningar och enskilda idrottare som till föreningar som arbetar för att utjämna klyftor och lösa andra viktiga samhällsutmaningar.

GODA EXEMPEL

UBAB: Hos UBAB finns fler än 20 nationaliteter representerade. För att de som ännu inte kan svenska ska trivas och för att arbetet ska fungera på ett säkert sätt, erbjuder vi undervisning i svenska två timmar varje onsdag, på plats under arbetstid.

Dala: Vi fortsätter utvecklingen av en flexibel arbetsplats varför tjänstemän haft möjlighet att arbeta hemifrån. På arbetsplatsen erbjuds kaffe och frukt kostnadsfritt för att skapa en trevlig och välkomnande arbetsmiljö.

Örs: Produktionsanläggningen har fått en funktionell entré. Här finns möjlighet till ankomstregistrering samt ta del av policys och instruktioner. Det finns även en skärm som visar vilka som eventuellt besöker fabriken. På samma skärm kan man även ta del av projekt som fabriken tillverkat. Annonsering av fysiska och andra personalförfrämjande aktiviteter företaget anordnar delges också i entrén.

NYA MEDARBETARE OCH MEDARBETARE SOM HAR SLUTAT

	UBAB	DALA CEMENT	ÖRS CEMENTGJUTERI
Antal nya medarbetare			
- män	7	12	13
- kvinnor	4	1	6
- under 30 år	7	12	8
- 30-50 år	4	0	7
- över 50 år	0	1	4
Antal medarbetare som har slutat			
- män	35	5	10
- kvinnor	1	1	3
- under 30 år	10	5	5
- 30-50 år	14	0	6
- över 50 år	12	1	2
Personalomsättning i %	15,6	8,0	22,0

SJUKFRÅNVARO

	UBAB	DALA CEMENT	ÖRS CEMENTGJUTERI
Sjukfrånvaro (%)	8,1 %	9,6 %	9,8 %
- män	7,5 %	10,1 %	10,2 %
- kvinnor	14,2 %	4,9 %	7,5 %

OLYCKOR I VERKSAMHETEN

	UBAB	DALA CEMENT	ÖRS CEMENTGJUTERI
	Anställda & inhyrd personal	Anställda & inhyrd personal	Anställda & inhyrd personal
Antal olyckor¹	197	16	5
- män	181	16	4
- kvinnor	16	0	1
Varav olyckor som har lett till mer än 6 månaders frånvaro			
- män	1	0	0
- kvinnor	0	0	0
Antal olyckor¹ i verksamheten per tusen arbetade timmar			
- män	0,45	0,14	0,04
- kvinnor	0,43	0,00	0,06

¹ En olycka definieras som en händelse som lett till skada eller ohälsa. Samtliga olyckor, såväl med som utan sjukfrånvaro, inkluderas. De typer av arbetsrelaterade skador som har inträffat under 2022 är sårskador, klämskador, stukningar, brännskador samt riv- och skärskador och skador pga att man snubblat.

GENOMSnittligt antal utbildningstimmar per anställd

	UBAB	DALA CEMENT	ÖRS CEMENTGJUTERI
Genomsnittligt antal utbildningstimmar	10	2	4
- män	9	2	4
- kvinnor	15	0	3
- tjänstemän	23	5	4
- kollektivanslutna	8	1	4

FÖRDELNING AV MEDARBETARE

TOTALT ¹	
män	89 %
kvinnor	11 %
under 30 år	22 %
30-50 år	54 %
över 50 år	24 %

¹ Inhyrd personal inkluderas.

TJÄNSTEMÄN¹

män	78 %
kvinnor	22 %
under 30 år	8 %
30-50 år	56 %
över 50 år	37 %

¹ Inhyrd personal inkluderas.

KOLLEKTIVANSLUTNA¹

män	91 %
kvinnor	9 %
under 30 år	24 %
30-50 år	54 %
över 50 år	22 %

¹ Inhyrd personal inkluderas.

LEDNINGSGRUPP

	UBAB	DALA CEMENT	ÖRS CEMENTGJUTERI
män	5	4	3
kvinnor	1	2	1
under 30 år	0	0	0
30-50 år	1	4	3
över 50 år	5	2	1

STYRELSE

	UBAB	DALA CEMENT	ÖRS CEMENTGJUTERI
män	3	3	3
kvinnor	1	1	1
under 30 år	0	0	0
30-50 år	0	0	0
över 50 år	4	4	4



Monumentet "Flygande matta"
i Mölndals centrum.

Gyllene snittet
Åsa Måra Bengtsson
2018
Toppåren & Formgiver
Konstverket Gustaf
där värdsträsk
Omslag
Åsa

GRI-INDEX

ALLMÄNNA STANDARDER

	SIDA
GRI 1 (2021): Utgångspunkter för redovisningen ("Om rapporten")	10
GRI 2 & GRI 3 (2021): Allmänna upplysningar	
2-1: Organisationens namn och andra detaljer Rapporterad enligt GRI Core Option.	8, 10, 14
2-6: Verksamhet, produkter, tjänster, marknader och leverantörskedjan.	10
2-7 Medarbetare och inhyrd personal	9
2-23: Försiktighetsprincipen Kommentar: När det är relevant tillämpas försiktighetsprincipen i samband med beslut.	
2-28: Medlemskap Kommentar: Inga medlemskap	
2-22: Uttalande från VD	4
2-23: Åtagande i policys	8
2-9: Styrning	8
2-29: Identifiering och urval av intressenter & intressentdialog	10, 11
2-30: Kollektivavtal	12, 22
2-2: Enheter som omfattas av hållbarhetsredovisningen Kommentar: Hållbarhetsredovisningen omfattar samtliga enheter som inkluderas i bokslutet.	8
3-1: Definition av rapportens innehåll och avgränsningar	8
3-2: Nyckelfrågor	8
2-4: Ändringar avseende tidigare rapporterad information Kommentar: Inga ändringar	
3-2: Ändringar avseende nyckelfrågor Kommentar: Inga ändringar	
2-3: Rapporteringsperiod: 1 januari - 31 december 2022	30
2-3: Rapporteringscykel: 1 januari - 31 december	30
2-3: Kontaktinformation för frågor kring rapporten	32
2-5: Extern granskning Kommentar: Ej externt granskad	

NYCKELFRÅGOR

	SIDA
Hållbart företag	
<i>Nyckelfrågor: Kundnöjdhet, starka värderingar, långsiktighet, lönsamhet, utveckling och tillväxt, affärsetik, miljö, klimat & social hållbarhet.</i>	14
GRI 3 (2021): Styrning	
3-3: Nyckelfrågor, avgränsningar, styrning, utvärdering	14
GRI 2 (2021): Lagefterlevnad, miljö	
2-27: Lagefterlevnad, miljö, social och ekonomisk	14
Hållbart byggsystem	
<i>Nyckelfrågor: God totalekonomi, kvalitet, hälsa och säkerhet, minskad klimatpåverkan, resurseffektivitet, leverantörer som bidrar till hållbarhetsarbetet.</i>	
GRI 3 (2021): Styrning	
3-3: Nyckelfrågor, avgränsningar, styrning, utvärdering	16
2-24: Åtagande i policys Kommentar: Policy, åtaganden, mål och ansvarsfördelning enligt vårt ledningssystem.	8
3-3: Utvärdering. Kommentar: Utvärdering i vårt ledningssystem.	8
GRI 416 (2016): Kundens hälsa och säkerhet	
416-1: Utvärdering av produkternas påverkan på kundernas hälsa & säkerhet. Kommentar: 100 % har utvärderats.	18
GRI 301 (2016): Material / Se rubrik "Resursanvändning"	
301-1: Använt material	21
GRI 302 (2016): Energi / Se rubrik "Nyckeltal"	
302-1: Intern energianvändning	21
GRI 305 (2016): Utsläpp till luft / Se rubrik "Nyckeltal"	
305-1: Direkta utsläpp till luft (Scope 1)	21
305-2: Indirekta utsläpp till luft, energi (Scope 2)	21
305-3: Övriga indirekta utsläpp till luft (Scope 3)	21
GRI 306 (2016): Avloppsvatten och avfall - "Se rubrik Resursanvändning"	
306-2: Avfall, mängd och hantering	21
GRI 308 (2016): Leverantörsuppföljning, miljö "Se rubrik Nyckeltal & Dialog med leverantörer"	
308-2: Negativ miljömässig påverkan i leverantörskedjan och vidtagna åtgärder. Kommentar: Ca 10 % av våra leverantörer bedöms ha en betydande negativ påverkan.	14, 16
GRI 414 (2016): Leverantörsuppföljning, social	
414-2: Negativ social påverkan i leverantörskedjan och vidtagna åtgärder. Kommentar: Inga leverantörer bedöms ha någon negativ social påverkan.	14, 16

Hållbar arbetsplats	
<i>Nyckelfrågor: Hälsa och säkerhet, ledarskap, utbildning och personlig utveckling, mångfald och icke-diskriminering</i>	
GRI 3 (2021): Styrning	
3-3: Nyckelfrågor, avgränsningar, styrning, utvärdering	22
GRI 401 (2016): Anställning	
401-1: Nya medarbetare och personalomsättning "Se rubrik - nya medarbetare och medarbetare som slutat. Kommentar: Inhyrd personal inkluderas ej.	24
GRI 403 (2018): Arbetsmiljö	
Specifik styrning av arbetsmiljöfaktorer	24
403-1 Ledningssystem inom arbetsmiljö "se rubrik Certifieringar" Kommentar: UBAB är certifierad mot ISO 45001, Dala och Örs arbetar enligt SAM. Alla anställda och alla delar av verksamheten omfattas.	
403-2 Riskidentifiering, riskbedömning och uppföljning av Incidenter Kommentar: Risker identifieras genom årliga riskanalyser. Skyddskommittémöten samt hälsoundersökningar genomförs. Om en medarbetare identifierar arbetsrelaterade faror finns ett system för rapportering, uppföljning och åtgärder vidtas vid behov. Alla medarbetare kan avbryta arbetet om det föreligger en fara för person. Repressalier för rapportering av risker och faror förekommer inte. SAM, orsaksanalys och korrigerande åtgärder används för att undersöka och bedöma risker.	23, 24
403-3 Företagshälsövård, se rubrik "Främjande av hälsa"	23
403-4 Arbetstagares inflytande kring arbetsmiljöfrågor Kommentar: Alla medarbetare deltar i förbättringsarbetet. Skyddsombud arbetar med arbetsmiljöfrågor. Medarbetarna får en introduktion till arbetsmiljöfrågor. Information kommuniceras under arbetsplatsmöten. Skyddskommittémöten genomförs 4 ggr/år. Ledningsrepresentanter och fackliga representanter respektive arbetsledare har regelbundna möten.	23
403-5 Arbetstagares utbildning inom arbetsmiljö Kommentar: Företagen ger information om arbetsmiljö vid introduktion samt avdelningsspecifika utbildningar med fokus på arbetsmiljöfaktorer.	23
403-6 Främjande av arbetstagares hälsa, se rubrik "Främjande av god hälsa"	
403-7 Förebyggande åtgärder och minimerad arbetsmiljöpåverkan hos externa intressenter Kommentar: UBAB driver en förbättringsgrupp där Sanfridssons Åkeri och Högsbols Montage deltar (vår huvudentreprenör för montage av husstommar) aktuella frågeställningar behandlas, bl.a. arbetsmiljöfrågor. Örs Cementgjuteri har möten med åkeri angående frågor som rör lastning och lossning. Dala Cement har möten med sina leverantörer inkluderande arbetsmiljöfrågor.	23
Nyckelfrågor Se rubrik "Olyckor"	24
403-8 Arbetstagare som omfattas av ledningssystem inom arbetsmiljö Kommentar: Samtliga anställda och inhyrd personal hos företagen omfattas av våra ledningssystem. UBAB genomför interna och externa revisioner. Dala Cement och Örs genomför interna revisioner.	8
403-9 Arbetsrelaterade skador Kommentar: Risker och faror fastställs genom riskanalyser, genomgångar vid skyddsronder och mätningar av arbetsmiljörelaterade parametrar. Riskminimering sker genom information och instruktion samt tekniska åtgärder. Inga dödsfall har inträffat i verksamheten under 2022.	23
GRI 404 (2016): Kompetensutveckling	24
404-1 Genomsnittligt antal utbildningstimmar per anställd (Se rubrik Ständigt lärande) Kommentar: Inhyrd personal inkluderas för UBAB men inte för Dala Cement eller Örs Cementgjuteri.	23
404-3 Andel medarbetare som har haft medarbetarsamtal Kommentar: Inhyrd personal inkluderas ej.	23
GRI 405 (2016): Mångfald och likabehandling Se rubrik "En arbetsplats för alla"	
405-1 Mångfald, totalt och inom ledning och styrelse	25
GRI 406 (2016): Icke-diskriminering	
406-1 Bekräftade fall av diskriminering och vidtagna åtgärder	22

Denna hållbarhetsredovisning som avser 2022 är framtagen under februari – mars och publicerad i maj 2023.



UBABs huvudkontor i Timmele.

