

ULRICEHAMNS BETONGINDUSTRI AB
HÅLLBARHETSREDOVISNING 2021



INNEHÅLL

INLEDANDE ORD FRÅN VD	4	MILJÖFÖRBÄTTRINGAR UNDER ÅRET	17
FÖR ALLTID	6	UBAB	17
OM ULRICEHAMNS BETONGINDUSTRI	8	Dala Cement	17
UBAB Ulricehamns Betong AB	8	Örs Cementgjuteri	17
Dala Cement i Björbo AB	8	Uppvärmning med flis och pellets	17
AB Örs Cementgjuteri	8	Halverad andel naturgrus	18
Ulricehamns Betongindustri Utvecklings AB	8	Säkra produkter med dokumenterad miljöpåverkan (EPD)	18
Medarbetare och annan personal	9	Förbättrade betongrecept ger lägre klimatpåverkan	18
OM RAPPORTEN	10	Säkra byggarbetsplatser med prefab	19
Väsentliga hållbarhetsfrågor för Ulricehamns Betongindustri	10	Klimatpåverkan från cement	19
Hållbart företag	10	Betongelement lagrar koldioxid	19
Hållbart byggsystem	10	Leverantörskedjan	19
Hållbar arbetsplats	10	Resursanvändning	21
Prioriterade frågor för Ulricehamns Betongindustri intressenter	11	Koldioxidutsläpp	21
FN:S GLOBALA MÅL	12	Avfall	21
Mål 5 • jämställdhet	12	HÅLLBAR ARBETSPLATS	22
Mål 6 • rent vatten och sanitet	12	Väsentliga hållbarhetsfrågor	22
Mål 8 • anständiga arbetsvillkor och ekonomisk tillväxt	12	Nyckeltal	22
Mål 9 • hållbar industri, innovationer och infrastruktur	12	En trygg och säker arbetsmiljö	23
Mål 12 • hållbar konsumtion och produktion	12	Främjande av en god hälsa	23
Mål 13 • bekämpa klimatförändringarna	12	Ständigt lärande	23
HÅLLBART FÖRETAG	14	En arbetsplats för alla	23
Vår verksamhet vilar på starka värderingar och långsiktighet	14	Stark lokal förankring	23
Väsentliga hållbarhetsfrågor	14	Nya medarbetare och medarbetare som har slutat	24
Det börjar alltid med kunden	14	Sjukfrånvaro	24
Dialog med kunder och leverantörer	14	Olyckor i verksamheten	24
Ständiga förbättringar med kunden i fokus	14	Genomsnittligt antal utbildningstimmar per anställd	24
Vision	15	Fördelning av medarbetare	25
Affärsidé	15	Tjänstemän	25
HÅLLBART BYGGSYSTEM	16	Kollektivanslutna	25
Väsentliga hållbarhetsfrågor	16	Ledningsgrupp	25
Nyckeltal	16	Styrelse	25
	16	GRI-INDEX	28
		ALLMÄNNA STANDARDER	28

HÅLLBARHET FÖR ALLTID

År 2021 var likt 2020 ett annorlunda år för människor och bolag generellt på grund av pandemin. Med det var ett speciellt år i synnerhet för bolag i betongbranschen. Som alla andra hade vi en pandemi att ta hänsyn till i en industri där det inte går att distansarbete, men när Mark- och miljööverdomstolen den 6:e juli 2021 avvisade Cementas ansökan om att fortsätta bryta kalksten i Slite var det många i branschen som drog efter andan. Framför allt hamnade cementens, och i förlängningen betongens, miljöpåverkan i rampljuset.

Att betongens miljöpåverkan diskuteras tycker vi i grund och botten är mycket bra. Vi tror på betongen som ett viktigt och hållbart material för framtiden och då måste den också diskuteras för att utvecklingen ska drivas framåt. Argumenten för svensk tillverkning av cement och betong är flera. Självklart är korta transporter bra både för ekonomi och miljö. Vidare har den cement och betong som används runtom i världen olika beskaffenhet och kraven från nationella myndigheter skiftar också från land till land, vilket innebär att det inte bara går att byta cementsort. Men arbetet med att minska betongens påverkan på miljön måste intensifieras.

På UBAB drar vi vårt strå till stacken för utvecklingen av hållbara betongelement och en hållbar industri, genom en mängd åtgärder. I jakten på koldioxidutsläpp har alla tre bolagen i koncernen – UBAB, Dala Cement och Örs Cementgjuteri – sänkt utsläppen, vilket är en pågående trend sedan år 2019. Sänkningarna beror framför allt på förbättringar i våra betongrecept. Vi använder exempelvis slagg i vår tillverkning av betongen. Genom att använda en mindre andel cement och ersätta det med slagg, en avfallsprodukt från stålindustrin, minskar vi betongens miljöpåverkan. UBAB och Dala Cement har även minskat andelen naturgrus, vilket är en ändlig resurs samtidigt som Örs Cementgjuteri glädjande nog inte använder något naturgrus alls. Naturligtvis följer vi också de utvecklingsprojekt som pågår för att hitta nya material som kan ersätta cementen som bindemedel.

Förra årets förord avslutades med att jag med tillförsikt såg fram emot installationen av UBAB:s solcellsanläggning. Den installerades under hösten 2021 men kunde av olika anledningar inte driftsättas förrän Q1 2022. Arbetet med installation av flispanna hos Örs Cementgjuteri är dock genomfört enligt plan, vilket är ett viktigt steg i vårt mål om klimatneutralitet senast år 2045.

Under 2021 lanserade vi även vårt hållbarhetskoncept "För alltid". Där kommunicerar vi på ett enkelt sätt om vad vi gör i arbetet för miljömässig, ekonomisk och social hållbarhet. Filmen "För alltid" fick god spridning på nätet och gav upphov till positiva kommentarer från kunder, medarbetare och allmänhet. Vi tror det är viktigt att kommunicera hållbarhetsarbetet på ett intressant sätt – dels för att öka engagemanget internt, dels för att få frågor utifrån som driver oss framåt.

Det känns som att vi är på rätt väg, men vi ser också att vägen är kantad av utmaningar i vår omvärld vi inte råder över men som påverkar oss.

Fredrik Gustafson

VD, Ulricehamns Betongindustri AB



FÖR ALLTID

Vi har ett enkelt sätt att se på hållbarhet: Allt vi gör ska hålla för alltid. Det är naturligtvis omöjligt men det är ett drivande perspektiv att ha med sig: Har vi gjort allt för att det här ska hålla för alltid? En fråga lika viktig att ställa sig oavsett om det handlar om ekologisk, ekonomisk eller social hållbarhet. Vårt hållbarhetskoncept rullades ut under 2021.



DIGI-OFF

Under mars månad kunde vi äntligen rulla ut och presentera vårt hållbarhetskoncept till personalen. I covid-19 tider blev denna kick-off som så mycket annat en digital tillställning som sändes ut till alla i personalen. Se kortversionen av vår digi-off på ubab.com.



ON THE ROAD

Alla ytor för att sprida vårt hållbarhetsarbete är bra ytor. Speciellt ytor som rullar runt på vägarna i Sverige.



GOODIEBAG

I samband med kickoffen delades goodiebags ut till alla i personalen. Själva kassen var en smart återvinningspåse fylld med en exklusiv kokbok, t-shirts, första hjälpen kit samt en t-shirt med "För alltid" översatt till alla språk som talas på UBAB.

HÅLLBARHETSFILM

Med en av våra UBAB:are i huvudrollen – Felicia Udd – lanserade vi vår hållbarhetsfilm under hösten. Reaktionerna har varit mycket positiva från både kunder och kollegor i branschen som sett den i våra sociala kanaler.



FOLDER

Enkel, saklig och utan att skönmåla var ledorden för den folder som sammanfattar vårt synsätt kring hållbarhet. Med exempel på vad vi gör och vad vi kan göra bättre och inte minst mot vart vi strävar.



SOCIALA MEDIER

Att ha dialog med kunder, framtida medarbetare och andra intressenter sker på många olika plan. Ett av dem är i sociala medier. Sedan tidigare fanns UBAB på Instagram och under året har vi startat upp konton på Facebook och LinkedIn. Här sprider vi nyheter, projekt blandat med lättsamma inspel som rör sfären runt betong och hållbart byggande.



OM ULRICEHAMNS BETONGINDUSTRI

EN AV SVERIGES LEDANDE BETONGINDUSTRIER

Ulricehamns Betongindustri är ett familjeägt företag. Det består av dotterbolagen UBAB Ulricehamns Betong AB och Ulricehamns Betongindustri Utveckling. Ägandet är fördelat inom familjen Gustafson och flera familjemedlemmar har framträdande roller i företaget. Den övergripande styrningen sker via en styrelse med både externa ledamöter och representanter från ägarfamiljen.

UBAB ULRICEHAMNS BETONG AB

UBAB grundades 1946 och är idag en av Sveriges ledande leverantörer av prefabricerade betongelement. Företaget har 305 medarbetare¹ och är beläget i Timmele utanför Ulricehamn. Under 2021 tillverkade UBAB 95 689 ton betongelement, det är en volymminskning på ca 10 procent jämfört med 2020.

DALA CEMENT I BJÖRBO AB

Sedan 2012 är Dala Cement ett helägt dotterbolag till UBAB. Dala Cement har 85 medarbetare¹ och är beläget i Björbo, Gagnefs kommun i Dalarna. Under 2021 tillverkade Dala Cement 28 386 ton betongelement.

ÖRS CEMENTGJUTERI AB

Sedan 2020 ingår Örs Cementgjuteri som ett helägt dotterbolag till UBAB. Man har 58 medarbetare¹ och är beläget i Melleruds kommun. Under 2021 tillverkade Örs Cementgjuteri 17 795 ton betongelement.

ETT BRETT PRODUKTSORTIMENT

Tillsammans erbjuder UBAB, Dala Cement och Örs Cementgjuteri ett brett sortiment bestående av allt från byggsystem för flerbostadshus, affärsbyggnader och småhus till komponenter som väggar, trappor och balkonger.

VÅRA KUNDER

Från våra tre produktionsanläggningar levereras betongelement till en region som sträcker sig över Stockholm, Göteborg, Oslo och Öresundsregionen samt svenska fjällvärlden. Våra kunder finns inom bygg- och fastighetsbranschen och består av såväl större rikstäckande som mindre lokala och regionala företag.

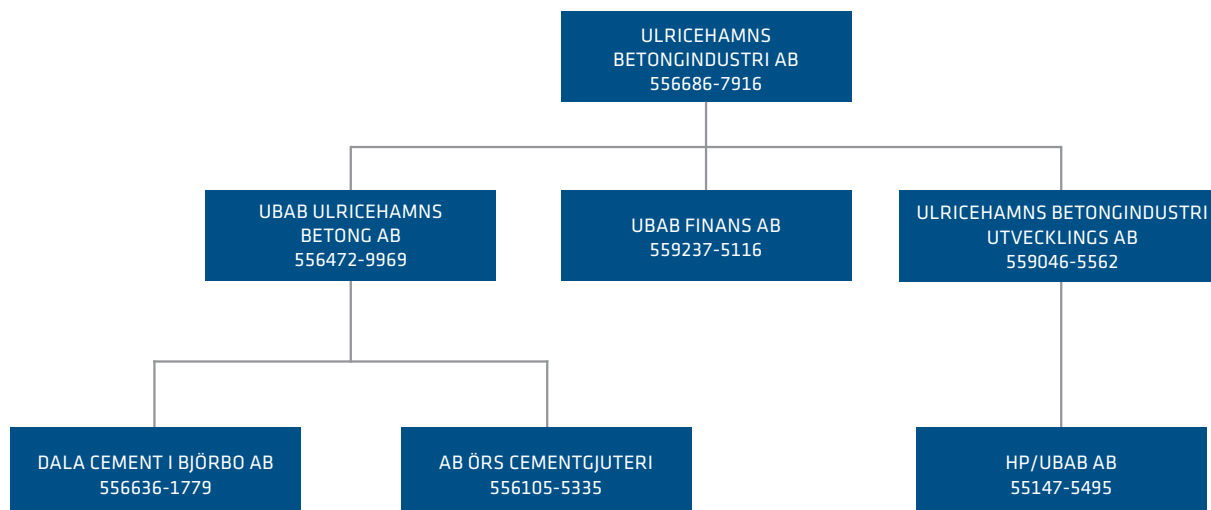
ULRICEHAMNS BETONGINDUSTRI UTVECKLING

Ulricehamns Betongindustri Utveckling är tillsammans med HP Boendeutveckling delägare i bolag som är verksamma inom fastighetsförvaltning samt projektutveckling av främst bostadsrätter. Företaget har inga anställda.

CERTIFIERINGAR

UBAB är certifierat enligt ISO 9001, ISO 14001 och ISO 45001. Samtliga bolag har en, av Nordcert, certifierad produktion.

¹ I hållbarhetsredovisningen redovisas totala antalet medarbetare inom respektive bolag vid årets slut, inklusive inhyrd personal. I årsredovisningen redovisas medelantalet anställda omräknat till heltidstjänster.



MEDARBETARE OCH ANNAN PERSONAL

	TOTALT	UBAB	DALA CEMENT	ÖRS CEMENTGJUTERI
Antal tillsvidareanställda				
- män	336	225	68	43
- kvinnor	30	17	6	7
Antal visstidsanställda				
- män	11	5	2	4
- kvinnor	2	1	0	1
Antal heltidsanställda				
- män	340	224	69	47
- kvinnor	29	15	6	8
Antal deltidsanställda				
- män	7	6	1	0
- kvinnor	3	3	0	0
Antal inhyrda personer				
- män	60	48	9	3
- kvinnor	9	9	0	0
Antal tjänstemän¹				
- män	50	34	11	5
- kvinnor	14	6	6	2
Antal kollektivanställda¹				
- män	357	244	68	45
- kvinnor	27	21	0	6
Totalt antal personer per bolag	448	305	85	58

¹Inhyrd personal inkluderas.



OM RAPPORTEN

GRI STANDARDS: CORE OPTION

Den här rapporten har upprättats i enlighet med GRI Standards: Core option. I rapporten redovisas de hållbarhetsfrågor som är mest väsentliga för Ulricehamns Betongindustri utifrån de förväntningar som finns från företagets intressenter och utifrån den ekonomiska, sociala och miljömässiga påverkan som företaget har.

Ulricehamns Betongindustris viktigaste intressenter är ägare, kunder, medarbetare, styrelsen, de kommuner där verksamheten bedrivs och andra myndigheter. Den lokala förankringen är stark och både UBAB, Dala Cement och Örs Cementgjuteri ses som viktiga lokala arbetsgivare. Affärsetik, såväl som kundens och medarbetarens säkerhet är högt prioriterat inom koncernen. Den största miljöpåverkan kommer från tillverkningen av cement, som är ett viktigt delmaterial i betong. Även förbrukning av ballast, uppvärmning av processvatten, transporter och bilresor har en betydande påverkan på miljön.

Då verksamheten i Ulricehamns Betongindustri Utveckling endast består av delägarskapet i ett projektutvecklingsbolag som låter uppföra bostäder med hjälp av utomstående entreprenörer, kommer rapporten i huvudsak att omfatta UBAB samt dess dotterbolag Dala Cement och Örs Cementgjuteri.



VÄSENTLIGA HÅLLBARHETSFRÅGOR

HÅLLBART FÖRETAG

- Kundnöjdhet
- Starka värderingar
- Långsiktighet
- Lönsamhet
- Utveckling och tillväxt
- Affärsetik

HÅLLBART BYGGSYSTEM

- God totalekonomi
- Kvalitet
- Hälsa och säkerhet
- Minskad klimatpåverkan
- Resurseffektivitet
- Leverantörsbedömning

HÅLLBAR ARBETSPLATS

- Hälsa och säkerhet
- Ledarskap
- Utbildning och personlig utveckling
- Mångfald och icke-diskriminering

PRIORITERADE FRÅGOR FÖR ULRICEHAMNS BETONGINDUSTRIS INTRESSETER

INTRESSETER	PRIORITERADE FRÅGOR	KOMMUNIKATIONSKANALER
Kunder	<ul style="list-style-type: none"> - kvalitet - kunskap och erfarenhet - engagemang - ekonomi - förtroende - hälsa och säkerhet - minskad klimatpåverkan - resurseffektivitet - kemikalier/skadliga ämnen - mångfald och icke-diskriminering - affäretik 	<ul style="list-style-type: none"> - avtal - interna möten - egenkontroller - besiktningar - erfarenhetsmöten - projekteringsmöten - byggmöten - ritningar
Medarbetare	<ul style="list-style-type: none"> - kollektivavtal - bra och säker arbetsmiljö - information och delaktighet - lön - bra ledarskap - personlig utveckling - trivsel - utbildning - värderingar 	<ul style="list-style-type: none"> - muntlig dialog som sker dagligen i produktionsanläggningarna - skriftlig information - policys - utvecklingssamtal - introduktionsprogram - arbetsplatsträffar - samrådsmöten
Ägare	<ul style="list-style-type: none"> - lagefterlevnad - långsiktighet - vinst - värderingar - utveckling - förtroende 	<ul style="list-style-type: none"> - årsredovisning - hållbarhetsredovisning - bolagsstämma - månadsrapporter - bokslut, resultatrapporter - styrelsemöten
Styrelse	<ul style="list-style-type: none"> - lagefterlevnad - långsiktighet - vinst - utveckling - information - förtroende 	<ul style="list-style-type: none"> - årsredovisning - hållbarhetsredovisning - bolagsstämma - månadsrapporter - bokslut, resultatrapporter - styrelsemöten - arbetsordning för styrelsen
Kommun	<ul style="list-style-type: none"> - följa lagkrav - kommunala krav - möjligheter till arbetstillfällen - utveckling och tillväxt 	<ul style="list-style-type: none"> - möten
Myndigheter	<ul style="list-style-type: none"> - följa lagkrav 	<ul style="list-style-type: none"> - möten och tillsynsbesök

FN:S GLOBALA MÅL

Med utgångspunkt i Ulricehamns Betongindustri väsentliga hållbarhetsfrågor har en analys genomförts i relation till FN:s 17 globala mål och 169 delmål. Sex av de 17 övergripande målen har identifierats som särskilt relevanta att arbeta mot.



MÅL 5 • JÄMSTÄLLDHET

Ulricehamns Betongindustri ska vara en jämställd arbetsplats som är fri från diskriminering. Inom ramen för vår hållbarhetsrapportering följer vi ett antal nyckeltal som berör våra medarbetare. Därigenom kan vi även vidta åtgärder för att öka jämställdheten.



MÅL 6 • RENT VATTEN OCH SANITET

UBAB arbetar aktivt för att minimera påverkan inom området vatten och vidtar för närvarande åtgärder för att kunna återanvända processvatten. Målet är att allt processvatten ska återanvändas och att även spillmaterialet ska tas tillvara. Först ut i gruppen är Dala Cement som startade upp sin återvinningsanläggning under 2021, UBAB planerar driftsätta sin under 2022 medan Örs Cementgjuteris installation ligger ytterligare några år bort.



MÅL 8 • ANSTÄNDIGA ARBETSVILLKOR OCH EKONOMISK TILLVÄXT

En ekonomisk tillväxt som också är hållbar kräver långsiktighet vilket är en av våra grundläggande värderingar. Vi värdesätter våra medarbetares bidrag till företagets tillväxt. Ulricehamns Betongindustri ska erbjuda en trygg och säker arbetsmiljö med fokus på kompetensutveckling och det ständiga lärandet. Utifrån ett individperspektiv mäter vi inom ramen för vår hållbarhetsrapportering ett flertal nyckeltal som gör att vi kan följa utvecklingen när det kommer till våra medarbetare, deras arbetsmiljö och arbetsvillkor.



MÅL 9 • HÅLLBAR INDUSTRI, INNOVATIONER OCH INFRASTRUKTUR

UBAB, Dala Cement och Örs Cementgjuteri arbetar aktivt med resurseffektivitet för att öka hållbarheten inom verksamheterna. Vi gör det bl a genom att vara innovativa samt att vi ständigt ifrågasätter och utvecklar våra produktionsprocesser. Vi arbetar med LEAN i produktionsprocessen.



MÅL 12 • HÅLLBAR KONSUMTION OCH PRODUKTION

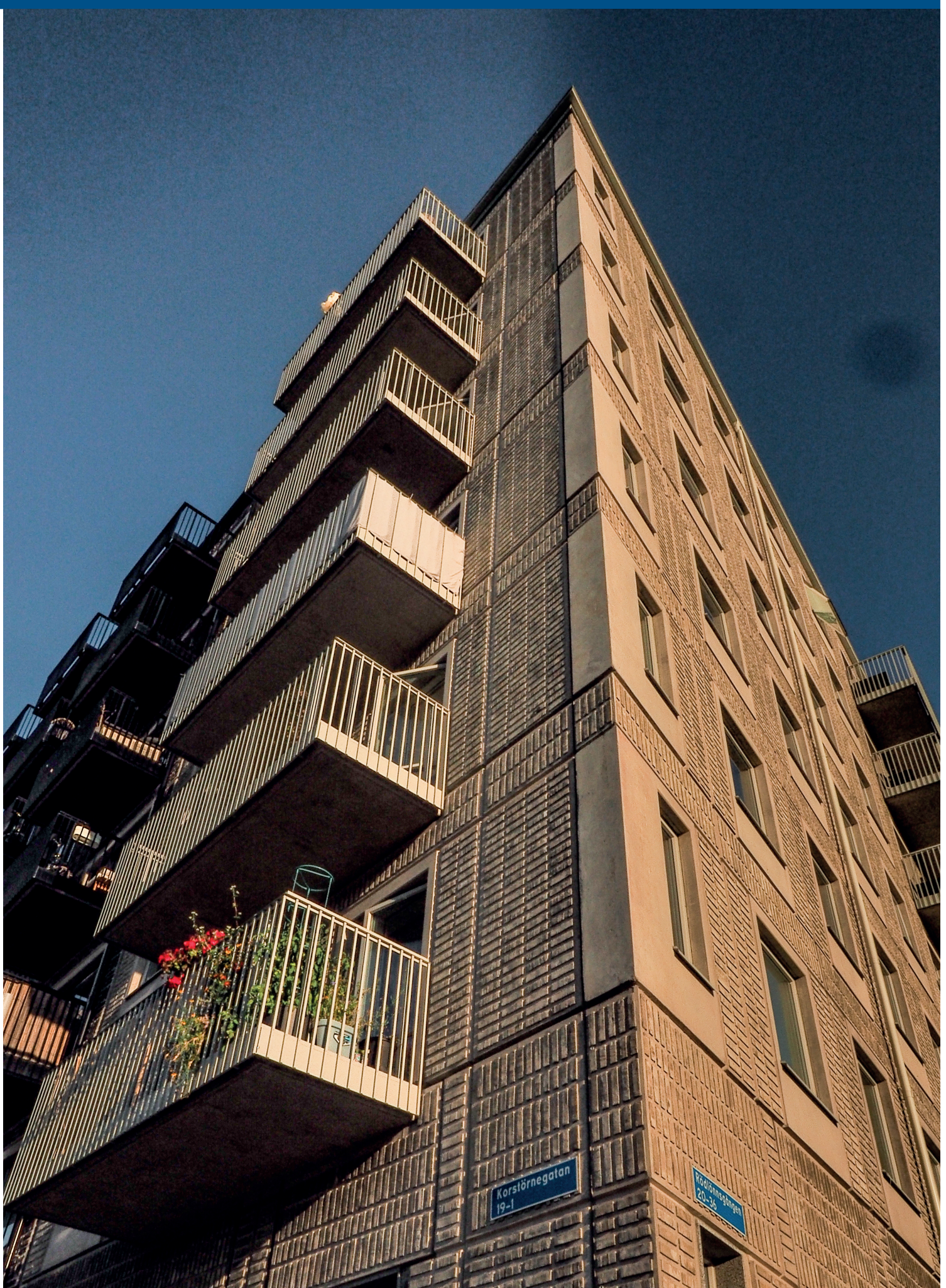
Vi arbetar kontinuerligt för att minimera vår användning av resurser och främja en hållbar produktion. För att kunna säkerställa detta mäter vi bland annat våra koldioxidutsläpp till luft, mängd och hantering av avfall samt hur mycket material vi använder.



MÅL 13 • BEKÄMPA KLIMATFÖRÄNDRINGARNA

UBAB, Dala Cement och Örs Cementgjuteri arbetar kontinuerligt för att minska klimatpåverkan. Vi bygger energieffektiva byggnader med låga driftskostnader, ringa underhåll och arbetar ständigt med att minska koldioxidutsläppen från betongtillverkningen. Vi för även en dialog med våra cementleverantörer kring hur de arbetar för att minska koldioxidutsläppen från cementtillverkningen. Vi arbetar metodiskt för att optimera andelen cement i betongrecepten.

Internt sker ett arbete för att öka vår kunskap och kapacitet att hantera klimatförändringar. Det gör vi bland annat genom att föra en dialog med våra intressenter och följa aktuell forskning inom området.



HÅLLBART FÖRETAG

DEN FÖRVÄNTADE KVALITETEN

0 lagöverträdelser under 2021

(ekonomi, miljö, arbetsmiljö,
människa rättigheter
och korruption)

VÅR VERKSAMHET VILAR PÅ STARKA VÄRDERINGAR OCH LÅNGSIKTIGHET

Ägarstrukturen, med en ägarfamilj, skapar förutsättningar för ett hållbart företag där långsiktigheten står i fokus.

Starka värderingar och långsiktighet lägger grunden för tillväxt och lönsamhet, samt för verksamhetens fortsatta utveckling. Det bidrar även till ökad trygghet för kunder och medarbetare.

VÄSENTLIGA HÅLLBARHETSFRÅGOR

- Kundnöjdhet
- Starka värderingar
- Långsiktighet
- Lönsamhet
- Utveckling och tillväxt
- Affärsetik

DET BÖRJAR ALLTID MED KUNDEN

Verksamheten tar sin utgångspunkt i kundernas önskemål, förväntningar och krav. De ska känna sig trygga när de anlitar oss, vilket ställer krav på att vi alltid ger dem ett trevligt bemötande och uppträder ärligt och förtroendefullt med god affärsetik.

Våra värderingar, principer och prioriteringar syftar till att kunderna ska få den kvalitet de förväntar sig. Det handlar inte enbart om produktkvalitet utan även om hur affärer, relationer och leveranser sköts. Vi ska alltid hålla ingångna löften, följa lagar och förordningar, välja bästa möjliga teknik och uppvisa god kompetens och yrkesskicklighet. Vi ska även aktivt verka för att skapa och bibehålla långsiktiga relationer med kunder och leverantörer.

DIALOG MED KUNDER OCH LEVERANTÖRER

Tillsammans med våra kunder och leverantörer ifrågasätter, analyserar och utvecklar vi kontinuerligt vårt sätt att arbeta. Genom dialog med kunden klarlägger vi dennes förväntningar, vilka ligger till grund för de krav vi ställer på vårt sätt att arbeta.

UBAB:s kundundersökningar genomförs som erfarenhetsmöten och visar på ett gott samarbetsklimat och nöjda kunder. Målsättning är att alla stomleveranser och ett axplock av de leveranser som enbart består av enskilda byggelement ska följas upp. Ca fem erfarenhetsmöten har genomförts under 2021.

Under 2021 har UBAB bl a fått uppskattning för att:

- Våra transporter har fungerat bra.
- Vi håller tider, ser kundens behov och åtgärdar det som behövs.
- Vi har varit tidigt ute med våra klimatdeklarationer (EPD:er).
- Våra produkter är svensktillverkade.
- Det går snabbt och enkelt att få upp en stomme med UBAB:s system.

Inga dokumenterade kundenkäter har genomförts hos Dala Cement eller hos Örs.

Däremot har både Dala Cement och Örs Cementgjuteri genomfört möten med konstruktörer, ballastleverantörer och andra leverantörer och kunder under perioden, för att lösa problem samt förbättra flöden och effektivitet.

VÄRDERINGAR

Grunden i företagets kultur:

- Värdeskapande
- Respektfulla
- Långsiktiga

PRIORITERINGAR

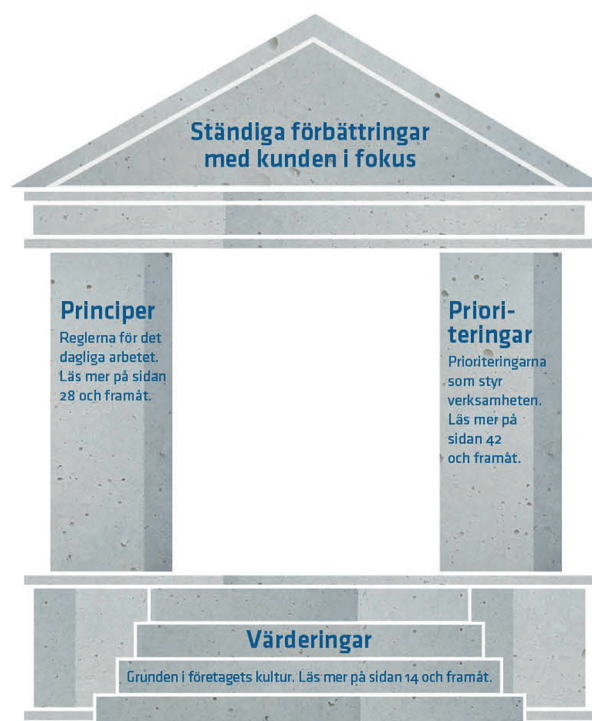
Prioriteringarna som styr verksamheten:

- Säkerhet
- Kvalitet
- Leverans

PRINCIPER

Reglerna för det dagliga arbetet:

- Standardiserat arbetssätt
- Visuell styrning
- Delta och förstå
- Ständigt lärande
- Kunden i fokus
- Rätt från mig



**VISION**

Vi skall utveckla en hållbar framtid med betong som fundament.

AFFÄRSIDÉ

Vi skall – med kunskap och arkitektonisk ambition – effektivisera och förbättra kundernas byggprocesser genom utveckling, tillverkning och marknadsföring av betongelement och prefabricerade byggsystem.

HÅLLBART BYGGSYSTEM

Det vi kallar ett hållbart byggsystem är ett systematiserat arbetssätt som hela tiden strävar efter optimeringar i ekonomi, byggteknik, estetik och funktion. Med hållbart menar vi dels betongens egenskaper som ger robusta, långlivade byggnader, dels att vi bygger energieffektiva byggnader och till sist att vi vill skapa långsiktiga och hållbara relationer.

VÄSENTLIGA HÅLLBARHETSFRÅGOR

- Kvalitet
- Hälsa och säkerhet
- Minskad klimatpåverkan
- Resurseffektivitet
- Leverantörsbedömning



NYCKELTAL

	UTFALL 2019	UTFALL 2020	UTFALL 2021
Cement/ton producerad betong	171 kg	174 kg	173 kg
Koldioxidutsläpp ¹ /ton producerad betong	143 kg	138,5 kg	137,3 kg
Andel förnybara bränslen vid uppvärmning	5 %	5 %	98 %
Andel förnybara bränslen vid transporter ²	57 %	53 %	37 %
Andel bergskross i ballasten ³	68 %	80 %	85 %
Andel leverantörer som utvärderats ⁴	30 %	35 %	30 %

¹ Koldioxid från uppvärmning, elförbrukning, transporter av färdiga element, transporter inom fabriksområdena, bilresor och cementförbrukning.

² Transporter av färdiga element, transporter inom fabriksområdena och bilresor. Våra huvudtransportörer har tidigare tankat HVO men under 2021 har man p g a stora prisökningar tankat större andel vanlig diesel, därför har trenden med högre andel förnybara bränslen brutits.

³ Ballasten innehåller naturgrus och bergkross.

⁴ Andel leverantörer avser endast UBAB.

MILJÖFÖRBÄTTRINGAR UNDER ÅRET

STORA INVESTERINGAR FÖR MILJÖN

UBAB

År 2021 lanserades UBAB:s nyaste produkt, UBAB Solvägg. Detta är en yttervägg av sandwichkonstruktion där man ersätter hela eller delar av ytterskivan med solcellspaneler. Solcellspanelerna kan kombineras med dom flesta fasadmaterial för bästa estetiska uttryck. Detta ger förutom stor miljönytta, ett snyggt och stilrent uttryck på fasader.

- Optimering av betongrecept där vi arbetar aktivt med att sänka cementhalten.
- Aktiv utfasning av naturgrus som byts mot bergkross.
- Till stor del ersatt diesel/bensinbilar med el-bilar och el-hybrider när det gäller tjänstebilar.
- Installerat 1 351 solceller som bildar en drygt 2 000 kvm stor anläggning med effekt på ca 500 kWh. Detta täcker ca 25 procent av UBAB:s årliga elförbrukning.

DALA CEMENT

Under 2021 har en anläggning för återvinning av spolvatten samt ballastmaterial tagits i drift. Det innebär att förbrukningen av färskvatten har minskat.

- Andelen naturgrus har under året minskat.
- Arbete med att optimera betongrecept pågår för att skapa nya recept med cementsorter och alternativa bindemedel som har lägre miljöbelastning.
- Andelen förnybart bränsle för uppvärmning är 96 procent.

ÖRS CEMENTGJUTERI

- Installerat pellets/flispanna för uppvärmning.
- Fortsatt optimering av betongrecept och framtagning av nya recept vilket minskat vår miljöpåverkan relaterad till betongproduktion.
- Vi har införskaffat fler legoklossformar för att ta tillvara spillbetong och har investerat i två nya cementsilos vilket ger oss möjlighet att börja använda miljöcement eller alternativa bindemedel för att ytterligare kunna minska miljöpåverkan från vår betong.
- Våra teamleaders har arbetat med avfallssortering och tjänstebil har bytts ut till hybrid.

UPPVÄRMNING MED FLIS OCH PELLETS

Andelen förnybara bränslen för uppvärmning har ökat från 5 procent till 98 procent för företagen under åren 2019 – 2021. Investeringar i form av flis/pelletspannor har gjort att endast 2 procent av uppvärmningen kommer från fossilt bränsle.

Dala Cement har en ny pelletspanna. UBAB använder uttjänt formvirke som flisas för uppvärmning. Även Örs har installerat en pellets/flispanna.



UBAB:s Solvägg – vår nyaste produkt.



Ny pelletspanna hos Dala Cement.



Koncernen har fortsatt minska andelen naturgrus under 2021 – nu är den ändliga resursen naturgrus endast 15 %.

HALVERAD ANDEL NATURGRUS

Naturgrus är en ändlig resurs som har en betydande miljöpåverkan. Under 2021 har UBAB och Dala Cement fortsatt minska andelen naturgrus i produktionen från 19 procent till 15 procent och ersatt den med bergkross. Under perioden 2019 – 2021 har andelen naturgrus minskat från 32 procent till 15 procent.

Örs Cementgjuteri använder ingen andel naturgrus.

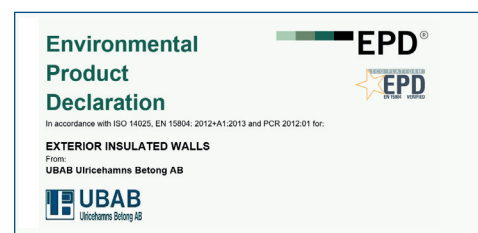
SÄKRA PRODUKTER MED DOKUMENTERAD MILJÖPÅVERKAN (EPD)

Betong har flera positiva egenskaper. Det är ett oorganiskt material som inte kan mögla eller ruttna och som därmed ger möjlighet till byggnader utan fuktproblem. Betong är även brandsäkert och ljudisolerande vilket bidrar till säkra byggnader med god ljudklassning.

Som tillverkare av betongelement omfattas vi av lagar och andra strikta krav på hälsa, säkerhet och miljö. Samtliga produkter utvärderas utifrån kundernas hälsa och säkerhet, med fokus på såväl de kunder som vi tecknar avtal med som slutkunderna, det vill säga de som kommer att bo eller arbeta i byggnaderna. För att säkerställa att produkterna tillverkas enligt ritningsunderlagen följs alltid en kontrollplan och eventuella brister åtgärdas innan betongelementen levereras till kund.

ENVIRONMENTAL PRODUCT DECLARATION

Under 2021 har UBAB, Dala Cement & Örs Cementgjuteri tagit fram EPD:er (Environmental Product Declaration) för sina viktigaste produkter. En EPD beskriver produktens miljöpåverkan.



Företagets produkter bedöms utifrån Byggarbetsrådets miljö- och hälsoaspekter.

FÖRBÄTTRADE BETONGRECEPT GER LÄGRE KLIMATPÅVERKAN

Vi arbetar med en rad konkreta åtgärder för att minska klimatavtrycket med det långsiktiga målet att vara klimatneutrala senast år 2045.

Såväl UBAB som Dala Cement och Örs Cementgjuteri har under 2021 fortsatt arbeta med att förbättra betongrecepten för att reducera betongens klimatpåverkan. Vi har minskat koldioxidutsläppen med 6 procent per ton betong genom förbättrade betongrecept.



Att allt kan återvinnas minskar den totala klimatpåverkan utifrån ett livscykelperspektiv.

SÄKRARE BYGGARBETSPLATS MED PREFAB

Prefabricerade betongelement bidrar till säkrare byggarbetsplatser. Många av arbetsplatsens risker elimineras när tillverkningen av betongelement sker i fabrik. På plats monteras dessa snabbt vilket bidrar till en arbetsmiljö som är skyddad mot väder och årstid. Med mindre personal och byggmaterial att hantera blir det ordning och reda på arbetsplatsen. Även de ekonomiska riskerna minskar och ger ett säkrare och mer lönsamt projekt med korta byggtider.

KLIMATPÅVERKAN FRÅN CEMENT

De största koldioxidutsläppen under betongens livscykel uppkommer i samband med tillverkningen av cement, ett viktigt delmaterial i betong. Koldioxidutsläpp uppkommer även i samband med transporter, från uppvärmning och elförbrukning i samband med tillverkningsprocessen, och från andra delmaterial som stål. Cementbranschen arbetar aktivt för att minska klimatpåverkan från tillverkningen av cementen, med målsättningen att på sikt uppnå en klimatneutral cementtillverkning.

UBAB, Dala Cement och Örs Cementgjuteri arbetar systematiskt för att minska förbrukningen av cement. Redan idag används en del av restbetongen till att gjuta vissa specifika produkter som t.ex. trafik hinder. Vårt mål är att alla betongrester och cementhaltigt spillvatten skall återanvändas fullt ut i produktionsprocessen.

BETONGELEMENT LAGRAR KOLDIOXID

När väl betongelementen är på plats i en byggnad tar betongen upp koldioxid från luften genom en kemisk process som kallas karbonatisering. Det innebär att betongen, under hela byggnadens livslängd, tar upp och lagrar koldioxid. Enligt en rapport från branschorganisationen Svensk Betong motsvarar utsläppet från Sveriges cementfabriker ca 2–3 procent av Sveriges totala koldioxidutsläpp medan de betongkonstruktioner som finns idag tar upp ca 300 000 ton koldioxid per år, vilket är ca 15–20 procent av de utsläpp som sker under produktionsfasen.

En byggnad med betongelement lagrar även värme och kyla vilket leder till minskad energianvändning i driftsfasen. 100 procent av betongen går att återvinna, idag oftast i form av fyllnadsmaterial. (Uppgifter från faktablad "Betong och klimat" från Svensk Betong)

LEVERANTÖRSKEDJAN

Den största delen av våra produkter kommer från Sverige: cement, ballast, trä och transporter. Vi importerar i huvudsak armeringsstål. Transporter sker med lastbil och tåg.



UBAB:s tjänstebilar har bytts ut till elbilar och elhybrider.

RESURSANVÄNDNING

	UBAB	DALA CEMENT	ÖRS CEMENTGJUTERI
Material som används i produktionen			
- cement	15 736 ton	5 467 ton	3 503 ton
- ballast ¹	71 343 ton	21 112 ton	12 998 ton
- stål/metall	3 831 ton	1 247 ton	541 ton
- trä, m ³	904 m ³	305 m ³	134 m ³
- cellplast/PIR/stenull	6 715 m ³	2 620 m ³	2 850 m ³
Energi som uppvärmning & belysning			
- bränslen (eldningsolja)	0 MWh	58,5 MWh	235,7 MWh
- el (förnybar)	2 253 MWh	639 MWh	307 MWh
- pellets/flis	1 132 MWh	1 146 MWh	0,0
Vatten			
- vattenförbrukning ²	12 537 m ³	3 769 m ³	1 876 m ³

¹Ballasten innehåller naturgrus och bergskross.

KOLDIOXIDUTSLÄPP

	UBAB	DALA CEMENT	ÖRS CEMENTGJUTERI
Uppvärmning			
- olja ¹	0,0 ton	15,9 ton	64,2 ton
Elförbrukning			
- el (förnybar) ²	0,0 ton	0,0 ton	0,0 ton
Transporter			
- transporter av färdiga element	362,2 ³ ton	309,7 ⁴ ton	50,5 ⁴ ton
- transporter inom fabriksområdena och bilresor ⁵	132,4 ton	72,4 ton	21,2 ton
Cement			
- cementförbrukning ⁶	12 161,7 ton	3 927,1 ton	2 403,9 ton

¹Beräknas med hjälp av emissionsfaktorer från Naturvårdsverket

²Beräknas med hjälp av emissionsfaktorer från leverantörer

³Beräknas av leverantörer (WTTW)

⁴Beräknas med Sveriges Åkerförenings klimatverktyg (SÅ Klimat Calc)

⁵Beräknas med hjälp av emissionsfaktorer från Naturvårdsverket

⁶Beräknas med hjälp av emissionsfaktorer från leverantörer

AVFALL

	UBAB	DALA CEMENT	ÖRS CEMENTGJUTERI
Total mängd avfall	1035,9 ton	254,8 ton	120,0 ton
- varav icke-farligt avfall	1 035,0 ton	252,8 ton	120,0 ton
- varav farligt avfall	0,9 ton	2,0 ton	0,0 ton
Metod för hantering av icke-farligt avfall			
- återvinning	284,9 ton	119,4 ton	36,3 ton
- förbränning	491,2 ton	127,3 ton	83,7 ton
- deponi	248,7 ton	6,0 ton	0,0 ton
- annan ¹	10,2 ton	0,0 ton	0,0 ton
Metod för hantering av farligt avfall			
- återvinning	0,0 ton	0,0 ton	0,0 ton
- förbränning	0,0 ton	0,0 ton	0,0 ton
- deponi	0,0 ton	0,0 ton	0,0 ton
- annan ²	0,8 ton	2,0 ton	0,0 ton

¹Verksamhetsavfall för sortering.

²Det farliga avfallet tas om hand av etablerade avfallsleverantörer. Hanteringen sker i enlighet med svensk lagstiftning.

HÅLLBAR ARBETSPLATS

Vi värdesätter ett lagarbete byggt på yrkes stolthet, ärlighet och säkerhet. Vår målsättning är att arbeta smartare, inte hårdare. Det gör vi genom rutiner, genom att vi alla arbetar på samma sätt och genom att ta tillvara allas kunskap och kreativitet.

VÄSENTLIGA HÅLLBARHETSFRÅGOR

- Hälsa och säkerhet
- Ledarskap
- Utbildning och personlig utveckling
- Mångfald och icke-diskriminering

0 fall av diskriminering under 2021

Alla våra medarbetare omfattas av kollektivavtal.



NYCKELTAL

	2019	2020	2021
Personalomsättning	11,8 %	9,9 %	15,2 %
Antal olyckor ¹ i verksamheten per tusen arbetade timmar	0,29	0,27	0,39
Sjukfrånvaro totalt	7,5 %	8,9 %	9,1 %
Andel män (sjukfrånvaro)	7,4 %	9,2 %	9,4 %
Andel kvinnor (sjukfrånvaro)	10,4 %	4,7 %	6,3 %

¹ En olycka definieras som en händelse som lett till skada eller ohälsa. Samtliga olyckor, såväl med som utan sjukfrånvaro, inkluderas.



Gymmet hos UBAB är välutrustat.

EN TRYGG OCH SÄKER ARBETSMILJÖ

Vår viktigaste uppgift som arbetsgivare är att främja en god hälsa hos våra medarbetare och skapa en trygg och säker arbetsmiljö för alla. Människor är ovärderliga, därför sätter vi alltid säkerheten främst. Genom regelbundna utvärderingar av arbetsmiljön och skyddsronder säkerställer vi att vi lever upp till de förväntningar och krav som ställs på oss. Arbetsmiljöansvaret är tydligt definierat i organisationen och nödvändiga delegeringar är upprättade och dokumenterade.

UBAB arbetar kontinuerligt med riskidentifiering och riskbedömning utifrån processer inom ramen för ISO 45001 och systematiskt arbetsmiljöarbete (SAM). Även Dala Cement och Örs Cementgjuteri arbetar utifrån SAM.

Kvaliteten på arbetet med en trygg och säker arbetsmiljö säkerställs genom interna och externa revisioner samt ledningsmöten. Resultatet av arbetet används för att tillsätta adekvata åtgärder och fokusuppgifter vid förändringar i verksamheten.

FRÄMJANDE AV EN GOD HÄLSA

Genom att erbjuda företagshälsovård kan risker som skulle kunna leda till arbetsskador eller sjukdom identifieras och minimeras. UBAB erbjuder medarbetarna företagshälsovård genom en extern leverantör med legitimerad vårdpersonal. Företagshälsovården har fasta tider på arbetsplatsen som medarbetarna kan boka för konsultation.

UBAB erbjuder även friskvårdsbidrag och vid behov tillgång till bland annat kiropraktor, naprapat, massör och sjukgymnast. Samtlig personal har tillgång till företagets styrketräningslokal.

Dala Cement erbjuder alla anställda hälsoundersökningar som innefattar frågor om levnadsvanor för att kunna identifiera risker för skador och ohälsa.

Örs Cementgjuteri erbjuder alla anställda hälsoundersökningar som även omfattar frågor om levnadsvanor. Samtliga tillsvidareanställda erbjuds friskvårdsbidrag

STÄNDIGT LÄRANDE

Vi vill hela tiden utmana oss själva till att bli bättre. Det gör vi genom att odla en LEAN-inspirerad kultur som utvecklar vårt sätt att arbeta och fokuserar på att eliminera slöseri samt förbättra flöden och processer.

För att vi ska kunna fortsätta utvecklas över tid behöver vi ge våra medarbetare möjlighet till kontinuerlig kompetensutveckling. Vi vill fortsätta ha en hög kompetensnivå men under 2021 har vi pga pandemin inte kunnat genomföra utbildningar och medarbetarsamtal i den utsträckning som vi önskat. Våra medarbetare har i genomsnitt haft 4,4 utbildningstimmar och ca 30 procent har haft medarbetarsamtal. Antalet utbildningstimmar i genomsnitt och

antalet medarbetarsamtal har minskat mot föregående år och det beror på Corona-situationen i samhället, vi har inte kunnat träffats som vanligt p g a restriktioner.

EN ARBETSPLATS FÖR ALLA

Hos UBAB finns fler än 20 nationaliteter representerade. Mångfalden bland medarbetarna ses som en stor tillgång och sedan några år tillbaka erbjuds SFU (svenska för UBAB:are) under arbetstid. En inkluderande arbetsplats är en förutsättning för att vi ska lyckas. Respekten för varandra är en av våra grundläggande värderingar och våra medarbetare ska inte behöva utstå diskriminering eller mobbing på sin arbetsplats.



STARK LOKAL FÖRANKRING

Den lokala förankringen hos såväl UBAB som hos Dala Cement och Örs Cementgjuteri är stark och alla företagen ses som viktiga lokala arbetsgivare. Som en del i vår ambition att ta ett bredare samhällsansvar har vi genom åren på olika sätt stöttat det lokala föreningslivet. Stödet har riktat sig till såväl idrottsföreningar och enskilda idrottare som till föreningar som arbetar för att utjämna klyftor och lösa andra viktiga samhällsutmaningar.

NYA MEDARBETARE OCH MEDARBETARE SOM HAR SLUTAT

	UBAB	DALA CEMENT	ÖRS CEMENTGJUTERI
Antal nya medarbetare			
- män	42	5	11
- kvinnor	7	0	3
- under 30 år	19	5	5
- 30-50 år	23	1	7
- över 50 år	7	0	2
Antal medarbetare som har slutat			
- män	32	5	14
- kvinnor	4	0	1
- under 30 år	13	3	6
- 30-50 år	17	2	8
- över 50 år	6	0	1

SJUKFRÅNVARO

	UBAB	DALA CEMENT	ÖRS CEMENTGJUTERI
Sjukfrånvaro (%)	8,8 %	10,1 %	7,3 %
- män	8,9 %	10,7 %	7,8 %
- kvinnor	7,3 %	3,6 %	2,7 %

OLYCKOR I VERKSAMHETEN

	UBAB	DALA CEMENT	ÖRS CEMENTGJUTERI
	Anställda & inhyrd personal	Anställda & inhyrd personal	Anställda & inhyrd personal
Antal olyckor¹	208	21	13
- män	180	21	10
- kvinnor	28	0	3
Varav olyckor som har lett till mer än 6 månaders frånvaro			
- män	2	0	0
- kvinnor	0	0	0
Antal olyckor¹ i verksamheten per tusen arbetade timmar			
- män	0,42	0,19	0,13
- kvinnor	0,69	0	0,36

¹ En olycka definieras som en händelse som lett till skada eller ohälsa. Samtliga olyckor, såväl med som utan sjukfrånvaro, inkluderas. De typer av arbetsrelaterade skador som har inträffat under 2021 är sårskador, klämskador, stukningar, brännskador samt riv- och skärskador och skador pga att man snubblat.

GENOMSNISSLIGT ANTAL UTBILDNINGSTIMMAR PER ANSTÄLLD

	UBAB ¹	DALA CEMENT	ÖRS CEMENTGJUTERI
Genomsnittligt antal utbildningstimmar	4	3	7
- män	4	3	6
- kvinnor	7	5	14
- tjänstemän	10	2	29
- kollektivanslutna	3	3	4

¹ Inhyrd personal inkluderas.

FÖRDELNING AV MEDARBETARE

TOTALT ¹	
män	91 %
kvinnor	9 %
under 30 år	25 %
30-50 år	50 %
över 50 år	25 %

¹ Inhyrd personal inkluderas.

TJÄNSTEMÄN¹

män	78 %
kvinnor	22 %
under 30 år	13 %
30-50 år	50 %
över 50 år	38 %

¹ Inhyrd personal inkluderas.

KOLLEKTIVANSLUTNA¹

män	93 %
kvinnor	7 %
under 30 år	27 %
30-50 år	51 %
över 50 år	22 %

¹ Inhyrd personal inkluderas.

LEDNINGSGRUPP

	UBAB	DALA CEMENT	ÖRS CEMENTGJUTERI
män	4	3	4
kvinnor	1	2	1
under 30 år	0	0	0
30-50 år	0	2	4
över 50 år	5	3	1

STYRELSE

	UBAB	DALA CEMENT	ÖRS CEMENTGJUTERI
män	4	5	1
kvinnor	1	3	0
under 30 år	0	0	0
30-50 år	1	1	0
över 50 år	4	7	1





GRI-INDEX

ALLMÄNNA STANDARDER

	SIDA
GRI 101 (2016): Utgångspunkter för redovisningen	8
GRI 102 (2016): Allmänna upplysningar	
102-1: Organisationens namn	8
102-2: Verksamhet, varumärken, produkter och tjänster	8
102-3: Lokalisering av huvudkontoret: Ulricehamn	8
102-4: Lokalisering av verksamheten	8
102-5: Ägarskap och juridisk form	8
102-6: Marknader	8
102-7: Organisationens storlek	8
102-8: Medarbetare och inhyrd personal	9
102-9: Leverantörskedjan	19
102-10: Väsentliga förändringar inom organisationen och i leverantörskedjan. Kommentar: Inga väsentliga förändringar	
102-11: Försiktighetsprincipen Kommentar: När det är relevant tillämpas försiktighetsprincipen i samband med beslut.	
102-12: Externa initiativ Kommentar: Inga externa Initiativ	
102-13: Medlemskap Kommentar: Inga medlemskap	
102-14: Uttalande från VD	4
102-16: Värderingar, principer, standarder och normer	10
102-18: Styrning	8
102-40: Intressenter	11
102-41: Kollektivavtal	22
102-42: Identifiering och urval av intressenter	11
102-43: Intressentdialog	11
102-44: Nyckelfrågor för intressenterna	11
102-45: Enheter inkluderade i bokslutet Kommentar: Hållbarhetsredovisningen omfattar samtliga enheter som inkluderas i bokslutet.	
102-46: Definition av rapportens innehåll och avgränsningar	10
102-47: Nyckelfrågor	11
102-48: Ändringar avseende tidigare rapporterad information Kommentar: Inga ändringar	
102-49: Ändringar avseende nyckelfrågor och avgränsningar Kommentar: Inga ändringar	
102-50: Rapporteringsperiod: 1 januari - 31 december 2021	
102-51: Datum för senast utgivna GRI-rapport: maj 2021	
102-52: Rapporteringscykel: 1 januari - 31 december	
102-53: Kontaktinformation för frågor kring rapporten	31
102-54: Uttalande om redovisningsnivå	10
102-55: GRI-index	28-30
102-56: Extern granskning Kommentar: Ej externt granskad	

NYCKELFRÅGOR

	SIDA
Hållbart företag	
Nyckelfrågor: Kundnöjdhet, starka värderingar, långsiktighet, lönsamhet, utveckling och tillväxt, affäretik	14
GRI 103 (2016): Styrning	
103-1: Nyckelfrågor och avgränsningar	8
103-2: Styrning Hänvisning till vårt ledningssystem för policyer, mål mm.	
103-3: Utvärdering Hänvisning till vårt ledningssystem	
GRI 205 (2016): Anti-korruption	
205-3 Bekräftade korruptionsincidenter och vidtagna åtgärder	14
GRI 307 (2016): Lagefterlevnad, miljö	
307-1: Bristande lagefterlevnad, miljö	14
GRI 419 (2016): Lagefterlevnad, social eller ekonomisk	
419-1: Bristande lagefterlevnad, social eller ekonomisk	14
Hållbart byggsystem	
Nyckelfrågor: Kvalitet, hälsa och säkerhet, minskad klimatpåverkan, resurseffektivitet, leverantörsbedömning	
GRI 103 (2016): Styrning	
103-1: Nyckelfrågor och avgränsningar	16
103-2: Styrning Kommentar: Policy, åtaganden, mål, ansvarsfördelning mm finns angivet i vårt ledningssystem.	
103-3: Utvärdering Kommentar: Utvärdering i vårt ledningssystem	
GRI 416 (2016): Kundens hälsa och säkerhet	
416-1: Utvärdering av produkternas påverkan på kundernas hälsa och säkerhet	11, 22
GRI 301 (2016): Material	
301-1: Använt material	21
GRI 302 (2016): Energi	
302-1: Intern energianvändning	21
GRI 305 (2016): Utsläpp till luft	
305-1: Direkta utsläpp till luft (Scope 1)	21
305-2: Indirekta utsläpp till luft, energi (Scope 2)	21
305-3: Övriga indirekta utsläpp till luft (Scope 3)	21
GRI 306 (2016): Avloppsvatten och avfall	
306-2: Avfall, mängd och hantering	21
GRI 308 (2016): Leverantörsuppföljning, miljö	
308-2: Negativ miljömässig påverkan i leverantörskedjan och vidtagna åtgärder	16
GRI 414 (2016): Leverantörsuppföljning, social	
414-2: Negativ social påverkan i leverantörskedjan och vidtagna åtgärder	16

Hållbar arbetsplats		
Nyckelfrågor: Hälsa och säkerhet, ledarskap, utbildning och personlig utveckling, mångfald och icke-diskriminering		
GRI 103 (2016): Styrning		
103-1: Nyckelfrågor och avgränsningar		22
103-2: Styrning. Hänvisning till vårt ledningssystem för policyer, mål mm.		
103-3: Utvärdering. Hänvisning till vårt ledningssystem		
GRI 401 (2016): Anställning		
401-1: Nya medarbetare och personalomsättning Kommentar: Inhyrd personal inkluderas ej		24
GRI 403 (2018): Arbetsmiljö		
Specifik styrning av arbetsmiljöfaktorer		
403-1 Ledningssystem inom arbetsmiljö Kommentar: UBAB är certifierad mot ISO 45001, Dala och Örs arbetar enligt SAM. Alla anställda och alla delar av verksamheten omfattas.		18
403-2 Riskidentifiering, riskbedömning och uppföljning av incidenter Kommentar: Risker identifieras genom årliga riskanalyser. Skyddskommittémöten samt hälsoundersökningar genomförs. Om en medarbetare identifierar arbetsrelaterade faror finns ett system för rapportering, uppföljning och åtgärder vidtas vid behov. Alla medarbetare kan avbryta arbetet om det föreligger en fara för person. Repressalier för rapportering av risker och faror förekommer inte. SAM, orsaksanalys och korrigerande åtgärder används för att undersöka och bedöma risker.		18
403-3 Företagshälsövård		23
403-4 Arbetstagares inflytande kring arbetsmiljöfrågor Kommentar: Alla medarbetare deltar i förbättringsarbetet. Skyddsombud arbetar med arbetsmiljöfrågor. Medarbetarna får en introduktion till arbetsmiljöfrågor. Information kommuniceras under arbetsplatsmöten. Skyddskommittémöten genomförs 4 ggr/år. Ledningsrepresentanter och fackliga representanter respektive arbetsledare har regelbundna möten.		
403-5 Arbetstagares utbildning inom arbetsmiljö Kommentar: Företagen ger information om arbetsmiljö vid introduktion samt avdelningsspecifika utbildningar med fokus på arbetsmiljöfaktorer.		
403-6 Främjande av arbetstagarens hälsa		23
403-7 Förebyggande åtgärder och minimerad arbetsmiljöpåverkan hos externa intressenter Kommentar: UBAB driver en förbättringsgrupp där Sanfridssons Åkeri och Högsbols Montage deltar (Högsbols M är vår huvudentreprenör för montage av husstommar) aktuella frågeställningar behandlas, bl.a. arbetsmiljöfrågor. Örs Cementgjuteri har möten med åkeri angående frågor som rör lastning och lossning. Dala Cement har möten med sina leverantörer inkluderande arbetsmiljöfrågor.		
Nyckelfrågor		
403-8 Arbetstagare som omfattas av ledningssystem inom Arbetsmiljö Kommentar: Samtliga anställda och inhyrd personal hos företagen omfattas av ledningssystemen. UBAB genomför interna och externa revisioner. Dala Cement och Örs genomför interna revisioner.		
403-9 Arbetsrelaterade skador Kommentar: Samtliga anställda och inhyrd personal hos företagen omfattas av våra ledningssystem. UBAB genomför interna och externa revisioner. Dala Cement och Örs genomför interna revisioner.		24
GRI 404 (2016): Kompetensutveckling		
404-1 Genomsnittligt antal utbildningstimmar per anställd Kommentar: Inhyrd personal inkluderas för UBAB men inte för Dala Cement eller Örs Cementgjuteri.		24
404-3 Andel medarbetare som har haft medarbetarsamtal Kommentar: Inhyrd personal inkluderas ej.		26
GRI 405 (2016): Mångfald och likabehandling		
405-1 Mångfald, totalt och inom ledning och styrelse		25
GRI 406 (2016): Icke-diskriminering		
406-1 Bekräftade fall av diskriminering och vidtagna åtgärder		22

Denna hållbarhetsredovisning som avser 2021 är framtagen under februari – mars och publicerad i maj 2022.



