



ULRICEHAMNS BETONGINDUSTRI AB
HÅLLBARHETSREDOVISNING 2020

 **DALA CEMENT**

 **Örs
Cementgjuteri**

 **UBAB**
Ulricehamns Betong AB



INNEHÅLL

INLEDANDE ORD FRÅN VD	4		15
OM ULRICEHAMNS BETONGINDUSTRI	6		
UBAB Ulricehamns Betong AB	6	Säkra produkter med dokumenterad miljöpåverkan (epd)	15
Dala Cement i Björbo AB	6	Säkra byggarbetsplatser	15
AB Örs Cementgjuteri	6	Klimatpåverkan från cement	15
Ulricehamns Betongindustri Utvecklings AB	6	Minskad andel naturgrus	15
Medarbetare och annan personal	7	Betongelement lagrar koldioxid	16
OM RAPPORTEN	8	Fasat ut fossila bränslen - uppvärmning	16
Väsentliga hållbarhetsfrågor för Ulricehamns Betongindustri	8	Förbättrade betongrecept ger lägre klimatpåverkan	16
Hållbart företag	8	Leverantörskedjan	16
Hållbart byggsystem	8	Resursanvändning	17
Hållbar arbetsplats	8	Koldioxidutsläpp	17
Prioriterade frågor för Ulricehamns Betongindustri	8	Avfall	17
FN: S GLOBALA MÅL	10	HÅLLBAR ARBETSPLATS	18
Mål 5 • jämställdhet	10	Väsentliga hållbarhetsfrågor	18
Mål 6 • rent vatten och sanitet	10	Nyckeltal	18
Mål 8 • anständiga arbetsvillkor och ekonomisk tillväxt	10	En trygg och säker arbetsmiljö	19
Mål 9 • hållbar industri, innovationer och infrastruktur	10	Fremjande av en god hälsa	19
Mål 12 • hållbar konsumtion och produktion	10	Ständigt lärande	19
Mål 13 • bekämpa klimatförändringarna	10	En arbetsplats för alla	19
HÅLLBART FÖRETAG	12	Stark lokal förankring	19
Vår verksamhet vilar på starka värderingar och långsiktighet	12	Ny personalbyggnad	19
Väsentliga hållbarhetsfrågor	12	Nya medarbetare och medarbetare som har slutat	20
Det börjar alltid med kunden	12	Sjukfrånvaro	20
Dialog med kunder och leverantörer	12	Olyckor i verksamheten	20
Ständiga förbättringar med kunden i fokus	12	Genomsnittligt antal utbildningstimmar per anställd	20
Vision	13	Fördelning av medarbetare	21
Affärsidé	13	Tjänstemän ¹	21
HÅLLBART BYGGSYSTEM	14	Kollektivanslutna ¹	21
Väsentliga hållbarhetsfrågor	14	Ledningsgrupp	21
Nyckeltal	14	Styrelse	21
		GRI-INDEX	24
		ALLMÄNNA STANDARDER	24

INNOVATIONER OCH HÅLLBARA INVESTERINGAR

År 2020 har som för alla människor och bolag varit ett annorlunda år med en grasserande pandemi över världen. En pandemi som naturligtvis ur såväl ett nationellt som ett globalt perspektiv påverkat hållbarhetens tre grundfundament – miljömässigt, socialt och ekonomiskt. Vi har emellertid varit relativt opåverkade. Tack vare utbyggnad av kontor och personalbyggnad, schemalagda luncher, jobb från hemkontor, möten på nätet, hänsynsfulla medarbetare och fortsatt orderingång har vi klarat oss bra.

Ur ett miljömässigt perspektiv har 2020 varit ett bra år för UBAB. Ser jag tillbaka på förra årets förord kan jag konstatera att de panncentraler jag skrev om att UBAB och dotterbolaget Dala Cement investerat i 2019 för att utvinna energi ur uttjänt formmaterial eller för pellets, har gett goda resultat. UBAB och Dala Cement använder idag inga fossila bränslen för värme eller varmvatten. Vi arbetar nu även med att byta panna hos vårt andra dotterbolag Örs Cementgjuteri. Allt enligt plan för klimatneutralitet senast år 2045.

Vidare har UBAB och Dala Cement minskat andelen naturgrus – vilket är en ändlig resurs – i produktionen från 32 till 19 procent. Det minskade naturgruset har ersatts med bergskross. Under 2020 har Dala Cement även färdigställt en ny blandarstation, vilken förväntas ge miljömässiga fördelar såsom minskad mängd spillbetong, minskad användning av vatten, optimering av råvaror samt möjlighet att ersätta allt naturgrus med bergskross. Målet för UBAB, Dala Cement och Örs Cementgjuteri är att alla betongrester och cementhaltigt spillvatten skall återanvändas fullt ut i produktionsprocessen.

I jakten på koldioxidutsläpp har alla tre bolagen arbetat med att förbättra betongrecepten för att reducera betongens klimatpåverkan. Beräkningar visar att UBAB minskat koldioxidutsläppen i sin betong med genomsnitt 6 procent per tillverkat ton. Läs gärna mer om vårt projekt CO2-jakten på sidan 16, som vi driver med två andra aktörer.

Förra året innebar även arbete med att ta fram EPD:er – Environmental Product Declaration beskriver en produkts miljöpåverkan under dess livscykel. Arbetet har fördjupat vår kunskap till stor nytta för vårt hållbarhetsarbete. En enkel sak som att se skillnaden hur leverantörers tillverkning av armeringsjärn för våra betongelement kan påverka klimatavtrycket, kommer att styra framtida inköp.

Slutligen några ord om en byggteknisk innovation och en hållbar investering i våra medarbetare. "Det kommer inte att gå" sa många. Vi tyckte annorlunda. Därför kunde vi strax efter årsskiftet erbjuda ett komplett stomsystem med byggnadsintegrerade solceller där ytterskivan av betong är utbytt mot solpaneler. Reaktionen från större aktörer i byggbranschen har varit mycket positiva.

Positiva har reaktionerna även varit på personalbyggnaden vi färdigställde förra året i anslutning till fabriken i Ulricehamn. Omklädningsrum, gym, sjukvårdsrum och personalrestaurang kommer att bidra till förbättrad arbetsmiljö för alla medarbetare. Det är såväl miljömässigt som socialt och ekonomiskt hållbart.

Nu ser vi med tillförsikt fram emot ett hållbart 2021 där vi i bland annat fortsätter jakten på koldioxid, installerar en solcellsanläggning och lanserar ett nytt hållbarhetskoncept: För alltid.

Fredrik Gustafson

VD, Ulricehamns Betongindustri AB



OM ULRICEHAMNS BETONGINDUSTRI

EN AV SVERIGES LEDANDE BETONGINDUSTRIER

Ulricehamns Betongindustri är ett familjeägt företag. Det består av dotterbolagen UBAB Ulricehamns Betong AB och Ulricehamns Betongindustri Utveckling. Ägandet är fördelat inom familjen Gustafson och flera familjemedlemmar har framträdande roller i företaget. Den övergripande styrningen sker via en styrelse med både externa ledamöter och representanter från ägarfamiljen.

UBAB ULRICEHAMNS BETONG AB

UBAB grundades 1946 och är idag en av Sveriges ledande leverantörer av prefabricerade betongelement. Företaget har 317 medarbetare¹ och är beläget i Timmele utanför Ulricehamn. Från produktionsanläggningen i Timmele levereras betongelement till en region som sträcker sig över Stockholm, Göteborg, Oslo och Öresundsregionen. UBAB:s kunder finns inom bygg- och fastighetsbranschen och består av såväl större rikstäckande som mindre lokala och regionala företag. Under 2020 tillverkade UBAB 105 741 ton betongelement.

DALA CEMENT

Sedan 2012 är Dala Cement i Björbo AB ett helägt dotterbolag till UBAB. Dala Cement har 78 medarbetare¹ och är beläget i Björbo i Gagnefs kommun. Tillsammans erbjuder UBAB och Dala Cement ett brett produktsortiment bestående av alltifrån byggsystem för flerbostadshus, affärsbyggnader och småhus till ytor och komponenter såsom väggar, bjälklag och balkonger. Under 2020 tillverkades sammanlagt 29 460 ton betongelement vid produktionsanläggningen i Björbo.

ÖRS CEMENTGJUTERI

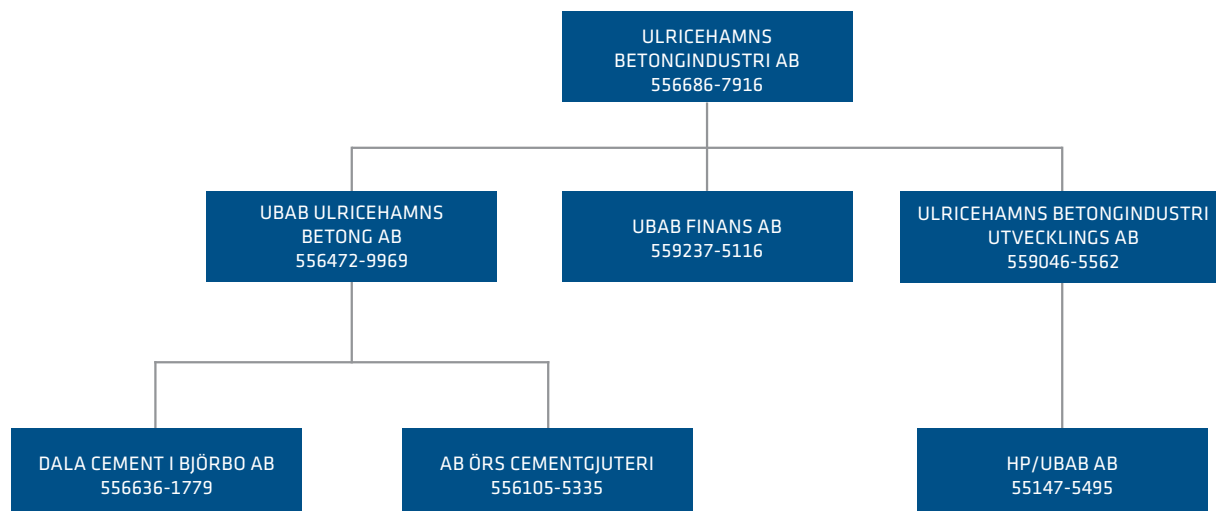
Sedan 2020 ingår Örs Cementgjuteri AB som ett helägt dotterbolag till UBAB. Man har 55 medarbetare¹ och är beläget i Melleruds kommun. Örs tillverkar bland annat prefabricerade byggelement som väggelement, balkongplattor, loftgångar, sockelelement och stödmursegment. Både standardprodukter och speciallösningar. Under 2020 tillverkades sammanlagt 15 442 ton betongelement hos Örs Cementgjuteri.

ULRICEHAMNS BETONGINDUSTRI UTVECKLING

Ulricehamns Betongindustri Utveckling är tillsammans med HP Boendeutveckling delägare i bolag som är verksamma inom fastighetsförvaltning samt projektutveckling av främst bostadsrätter. Företaget har inga anställda.

UBAB är certifierat enligt ISO 9001, ISO 14001 och ISO 45001.

¹ I hållbarhetsredovisningen redovisas totala antalet medarbetare inom respektive bolag vid årets slut, inklusive inhyrd personal. I årsredovisningen redovisas medelantalet anställda omräknat till heltidstjänster



MEDARBETARE OCH ANNAN PERSONAL

	TOTALT	UBAB	DALA CEMENT	ÖRS CEMENTGJUTERI
Antal tillsvidareanställda				
- män	316	214	61	41
- kvinnor	24	14	5	5
Antal visstidsanställda				
- män	18	1	9	8
- kvinnor	2	0	1	1
Antal heltidsanställda				
- män	327	209	69	49
- kvinnor	24	12	6	6
Antal deltidsanställda				
- män	7	6	1	0
- kvinnor	2	2	0	0
Antal inhyrda personer				
- män	78	76	2	0
- kvinnor	12	12	0	0
Antal tjänstemän¹				
- män	50	35	11	4
- kvinnor	12	4	6	2
Antal kollektivanställda¹				
- män	362	256	61	45
- kvinnor	26	22	0	4
Totalt antal personer per bolag	450	317	78	55

¹Inhyrd personal inkluderas.



OM RAPPORTEN

GRI STANDARDS: CORE OPTION

Den här rapporten har upprättats i enlighet med GRI Standards: Core option. I rapporten redovisas de hållbarhetsfrågor som är mest väsentliga för Ulricehamns Betongindustri utifrån de förväntningar som finns från företagets intressenter och utifrån den ekonomiska, sociala och miljömässiga påverkan som företaget har.

Ulricehamns Betongindustri viktigaste intressenter är ägare, kunder, medarbetare, styrelsen, de kommuner där verksamheten bedrivs och andra myndigheter. Den lokala förankringen är stark och både UBAB, Dala Cement och Örs Cementgjuteri ses som viktiga lokala arbetsgivare. Affärsetik, såväl som kunders och medarbetares säkerhet är högt prioriterat inom koncernen. Den största miljöpåverkan kommer från tillverkningen av cement, som är ett viktigt delmaterial i betong. Även förbrukning av ballast,

uppvärmning av processvatten, transporter och bilresor har en betydande påverkan på miljön.

Då verksamheten i Ulricehamns Betongindustri Utveckling endast består av delägarskapet i ett projektutvecklingsbolag som låter uppföra bostäder med hjälp av utomstående entreprenörer, kommer rapporten i huvudsak att omfatta UBAB samt dess dotterbolag Dala Cement och Örs Cementgjuteri.

VÄSENTLIGA HÅLLBARHETSFRÅGOR FÖR ULRICEHAMNS BETONGINDUSTRI

HÅLLBART FÖRETAG

- Kundnöjdhet
- Starka värderingar
- Långsiktighet
- Lönsamhet
- Utveckling och tillväxt
- Affärsetik

HÅLLBART BYGGSYSTEM

- God totalekonomi
- Kvalitet
- Hälsa och säkerhet
- Minskad klimatpåverkan
- Resurseffektivitet
- Leverantörsbedömning

HÅLLBAR ARBETSPLATS

- Hälsa och säkerhet
- Ledarskap
- Utbildning och personlig utveckling
- Mångfald och icke-diskriminering

PRIORITERADE FRÅGOR FÖR ULRICEHAMNS BETONGINDUSTRIS INTRESSETER

INTRESSETER	PRIORITERADE FRÅGOR	KOMMUNIKATIONSKANALER
Kunder	<ul style="list-style-type: none"> - kvalitet - kunskap och erfarenhet - engagemang - ekonomi - förtroende - hälsa och säkerhet - minskad klimatpåverkan - resurseffektivitet - kemikalier/skadliga ämnen - mångfald och icke-diskriminering - affärsetik 	<ul style="list-style-type: none"> - avtal - interna möten - egenkontroller - besiktningar - erfarenhetsmöten - projekteringsmöten - byggmöten - ritningar
Medarbetare	<ul style="list-style-type: none"> - kollektivavtal - bra och säker arbetsmiljö - information och delaktighet - lön - bra ledarskap - personlig utveckling - trivsel - utbildning - värderingar 	<ul style="list-style-type: none"> - muntlig dialog som sker dagligen i produktionsanläggningarna - skriftlig information - policys - utvecklingssamtal - introduktionsprogram - arbetsplatsträffar - samrådsmöten
Ägare	<ul style="list-style-type: none"> - lagefterlevnad - långsiktighet - vinst - värderingar - utveckling - förtroende 	<ul style="list-style-type: none"> - årsredovisning - hållbarhetsredovisning - bolagsstämma - månadsrapporter - bokslut, resultatrapporter - styrelsemöten
Styrelse	<ul style="list-style-type: none"> - lagefterlevnad - långsiktighet - vinst - utveckling - information - förtroende 	<ul style="list-style-type: none"> - årsredovisning - hållbarhetsredovisning - bolagsstämma - månadsrapporter - bokslut, resultatrapporter - styrelsemöten - arbetsordning för styrelsen
Kommun	<ul style="list-style-type: none"> - följa lagkrav - kommunala krav - möjligheter till arbetstillfällen - utveckling och tillväxt 	<ul style="list-style-type: none"> - möten
Myndigheter	<ul style="list-style-type: none"> - följa lagkrav 	<ul style="list-style-type: none"> - möten och tillsynsbesök

FN:S GLOBALA MÅL

Med utgångspunkt i Ulricehamns Betongindustris väsentliga hållbarhetsfrågor har en analys genomförts i relation till FN:s 17 globala mål och 169 delmål. Sex av de 17 övergripande målen har identifierats som särskilt relevanta att arbeta mot.



MÅL 5 • JÄMSTÄLLDHET

Ulricehamns Betongindustri ska vara en jämställd arbetsplats som är fri från diskriminering. Inom ramen för vår hållbarhetsrapportering följer vi ett antal nyckeltal som berör våra medarbetare. Därigenom kan vi även vidta åtgärder för att öka jämställdheten.



MÅL 6 • RENT VATTEN OCH SANITET

UBAB arbetar aktivt för att minimera påverkan inom området vatten och vidtar för närvarande åtgärder för att kunna återanvända processvatten. Målet är att allt processvatten ska återanvändas och att även spillmaterialet i vattnet ska tas tillvara. Bolagen som omfattas av denna redovisning mäter alla sin vattenförbrukning.



MÅL 8 • ANSTÄNDIGA ARBETSVILLKOR OCH EKONOMISK TILLVÄXT

En ekonomisk tillväxt som också är hållbar kräver långsiktighet vilket är en av våra grundläggande värderingar. Vi värdesätter våra medarbetares bidrag till företagets tillväxt. Ulricehamns Betongindustri ska erbjuda en trygg och säker arbetsmiljö med fokus på kompetensutveckling och det ständiga lärandet. Utifrån ett individperspektiv mäter vi inom ramen för vår hållbarhetsrapportering ett flertal nyckeltal som gör att vi kan följa utvecklingen när det kommer till våra medarbetare, deras arbetsmiljö och arbetsvillkor.



MÅL 9 • HÅLLBAR INDUSTRI, INNOVATIONER OCH INFRASTRUKTUR

Ulricehamns Betongindustri arbetar aktivt med resurseffektivitet för att öka hållbarheten inom verksamheterna. Vi gör det bl a genom att vara innovativa samt att vi ständigt ifrågasätter och utvecklar våra produktionsprocesser. Vi arbetar med LEAN i produktionsprocessen.



MÅL 12 • HÅLLBAR KONSUMTION OCH PRODUKTION

Vi arbetar kontinuerligt för att minimera vår användning av resurser och främja en hållbar produktion. För att kunna säkerställa detta mäter vi bland annat våra koldioxidutsläpp. Avseende avfall mäter vi mängder och redovisar hantering, dessutom redovisas hur mycket material vi använder i vår produktion.



MÅL 13 • BEKÄMPA KLIMATFÖRÄNDRINGARNA

Ulricehamns Betongindustri arbetar kontinuerligt för att minska klimatpåverkan. Vi bygger energieffektiva byggnader med låga driftskostnader, ringa underhåll och arbetar ständigt med att minska koldioxidutsläppen från betongtillverkningen. Vi för även en dialog med våra cementleverantörer kring hur de arbetar för att minska koldioxidutsläppen från cementtillverkningen. Vi arbetar metodiskt för att optimera andelen cement i betongrecepten.

Internt sker ett arbete för att öka vår kunskap och kapacitet att hantera klimatförändringar. Det gör vi bland annat genom att föra en dialog med våra intressenter och följa aktuell forskning inom området.



Vi har under året arbetat med att förbättra våra betongrecept för att minska andelen koldioxid i betongelementen.

HÅLLBART FÖRETAG

DEN FÖRVÄNTADE KVALITETEN

0 lagöverträdelser
under 2020

(ekonomi, miljö, arbetsmiljö,
männsliga rättigheter
och korruption)

VÅR VERKSAMHET VILAR PÅ STARKA VÄRDERINGAR OCH LÅNGSIKTIGHET

Ägarstrukturen, med en ägarfamilj, skapar förutsättningar för ett hållbart företag där långsiktigheten står i fokus. Starka värderingar och långsiktighet lägger i sin tur grunden för tillväxt och lönsamhet, samt för verksamhetens fortsatta utveckling. Det bidrar även till ökad trygghet för kunder och medarbetare.

VÄSENTLIGA HÅLLBARHETSFRÅGOR

- Kundnöjdhet
- Starka värderingar
- Långsiktighet
- Lönsamhet
- Utveckling och tillväxt
- Affärsetik

DET BÖRJAR ALLTID MED KUNDEN

Verksamheten tar sin utgångspunkt i kundernas önskemål, förväntningar och krav. De ska känna sig trygga när de anlitar oss, vilket ställer krav på att vi alltid ger dem ett trevligt bemötande och uppträder ärligt och förtroendefullt med god affärsetik.

Våra värderingar, principer och prioriteringar syftar till att kunderna ska få den kvalitet de förväntar sig. Det handlar inte enbart om produktkvalitet utan även om hur affärer,

relationer och leveranser sköts. Vi ska alltid hålla ingångna löften, följa lagar och förordningar, välja bästa möjliga teknik och uppvisa god kompetens och yrkesskicklighet. Vi ska även aktivt verka för att skapa och bibehålla långsiktiga relationer med kunder och leverantörer.

DIALOG MED KUNDER OCH LEVERANTÖRER

Tillsammans med våra kunder och leverantörer ifrågasätter, analyserar och utvecklar vi kontinuerligt vårt sätt att arbeta. Genom dialog med kunden klarlägger vi dennes förväntningar, vilka ligger till grund för de krav vi ställer på vårt sätt att arbeta.

Våra kundundersökningar genomförs som erfarenhetsmöten och visar på ett gott samarbetsklimat och nöjda kunder. UBAB genomför ungefär 25 erfarenhetsmöten per år i samband med att projekt avslutas.

Mötena genomförs utifrån ett urval av stora och små projekt och lär oss vad kunderna uppskattar hos oss, eller vad vi kan förbättra. Under 2020 har vi fått uppskattande ord om våra helhetslösningar. Speciellt uppskattat är att våra stommar kan fås med färdiga fasader; målade eller om så önskas med ingjutet tegel och med fönster monterade. Våra kunder tycker också om att handla av oss för att produkterna är lokalt producerade, med tanke på transporter och koldioxidutsläpp samt att betong är ett i princip underhållsfritt material.

VÄRDERINGAR

Grunden i företagets kultur:

- Värdeskapande
- Respektfulla
- Långsiktiga

PRIORITERINGAR

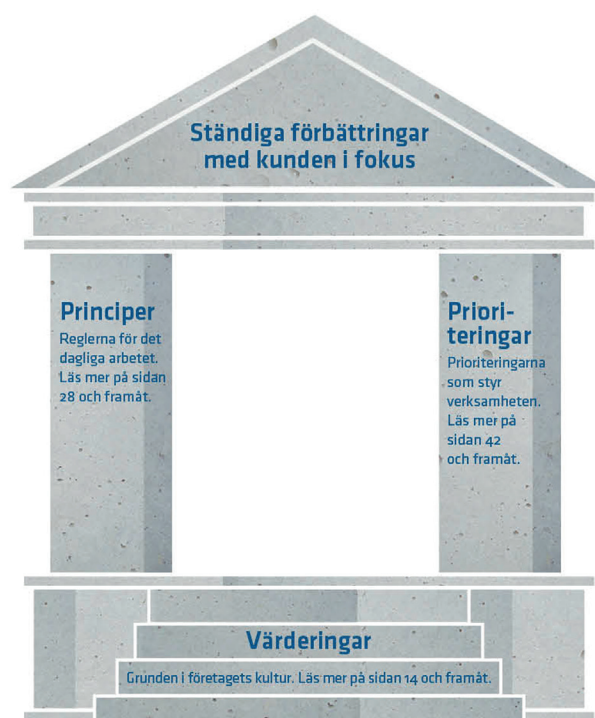
Prioriteringarna som styr verksamheten:

- Säkerhet
- Kvalitet
- Leverans

PRINCIPER

Reglerna för det dagliga arbetet:

- Standardiserat arbetssätt
- Visuellt styrning
- Delta och förstå
- Ständigt lärande
- Kundern i fokus
- Rätt från mig





VISION

Vi skall utveckla en hållbar framtid med betong som fundament.

AFFÄRSIDÉ

Vi skall – med kunskap och arkitektonisk ambition – effektivisera och förbättra kundernas byggprocesser genom utveckling, tillverkning och marknadsföring av betongelement och prefabricerade byggsystem.

HÅLLBART BYGGSYSTEM

Det vi kallar ett hållbart byggsystem är ett systematiserat arbetssätt som hela tiden strävar efter optimeringar i ekonomi, byggteknik, estetik och funktion. Med hållbart menar vi dels betongens egenskaper som ger robusta, långlivade byggnader, dels att vi bygger energieffektiva byggnader och till sist att vi vill skapa långsiktiga och hållbara relationer.

2020 har Örs Cementgjuteri förvärvats, detta har till viss del påverkat nyckeltalen.

VÄSENTLIGA HÅLLBARHETSFRÅGOR

- Kvalitet
- Hälsa och säkerhet
- Minskad klimatpåverkan
- Resurseffektivitet
- Leverantörsbedömning



NYCKELTAL

	UTFALL 2018	UTFALL 2019	UTFALL 2020
Cement/ton producerad betong ¹	171 kg	171 kg	174 kg
Koldioxidutsläpp ² /ton producerad betong	131 kg	143 ³ kg	138,5 kg
Andel förnybara bränslen vid uppvärmning	0 %	5 %	5 %
Andel förnybara bränslen vid transporter ⁴	51 %	57 %	53 %
Andel bergskross i ballasten ⁵	54 %	68 %	80 %
Andel leverantörer som utvärderats	30 %	30 %	35 %

¹ Vi har ökat andelen miljöcement, vilket innebär en ökad mängd kg cement per ton producerad betong.

² Koldioxid från uppvärmning, elförbrukning, transporter av färdiga element, transporter inom fabriksområdena, bilresor och cementförbrukning.

³ Ökningen från 2018 till 2019 beror på justerade emissionsfaktorer för cementen, dessa tillhandahålls av cementleverantörerna. och med justeringarna kan vi än mer exakt mäta koldioxidutsläppen per ton producerad betong.

⁴ Transporter av färdiga element, transporter inom fabriksområdena och bilresor.

⁵ Ballasten innehåller naturgrus och bergskross.



Ny blandarstation hos Dala Cement förväntas ge stora miljöfördelar: minskad mängd spillbetong, minskad mängd vatten och optimering av råvaror.

SÄKRA PRODUKTER MED DOKUMENTERAD MILJÖPÅVERKAN (EPD)

Betong har flera positiva egenskaper. Det är ett oorganiskt material som inte kan mögla eller ruttna och som därmed ger möjlighet till byggnader utan fuktproblem. Betong är även brandsäkert och ljudisolerande vilket bidrar till säkra byggnader med god ljudklassning.



Förbättrade recept ger lägre koldioxidutsläpp.

Som tillverkare av betongelement omfattas vi av lagar och andra strikta krav på hälsa, säkerhet och miljö. Samtliga produkter utvärderas utifrån kundernas hälsa och säkerhet, med fokus på såväl de kunder som vi tecknar avtal med som slutkunderna, det vill säga de som kommer att bo eller arbeta i byggnaderna. För att säkerställa att produkterna tillverkas enligt ritningsunderlagen följs alltid en kontrollplan och eventuella brister åtgärdas innan betongelementen levereras till kund.

Företagets produkter bedöms utifrån Byggvarubedömningens miljö- och hälsoaspekter.

Under 2020 har UBAB, Dala Cement & Örs Cementgjuteri arbetat med att ta fram EPD:er (Environmental Product Declaration) för sina viktigast produkter. En EPD beskriver produktens miljöpåverkan under hela dess livscykel.

SÄKRA BYGGARBETSPLATSER

Prefabricerade betongelement bidrar till säkrare byggarbetsplatser. Många av arbetsplatsens risker elimineras när tillverkningen av betongelement sker i fabrik. På plats monteras dessa snabbt vilket bidrar till en arbetsmiljö som är skyddad mot väder och årstid. Med mindre personal och byggmaterial att hantera blir det ordning och reda på arbetsplatsen. Även de ekonomiska riskerna minskar och ger ett säkrare och mer lönsamt projekt med korta byggtider.

KLIMATPÅVERKAN FRÅN CEMENT

UBAB, Dala Cement och Örs Cementgjuteri arbetar systematiskt för att minska förbrukningen av cement. Redan idag används en del av restbetongen till att gjuta vissa specifika produkter som t.ex. trafikhinder. Vårt mål är att alla betongrester och cementhaltigt spillvatten skall återanvändas full ut i produktionsprocessen.

Under 2020 har Dala Cement färdigställt bygget av en ny blandarstation. Den förväntas ge flera miljömässiga fördelar såsom en minskad mängd spillbetong, minskad användning av vatten, optimering av råvaror genom återanvändning samt möjlighet att ersätta allt naturgrus med bergskross.

MINSKAD ANDEL NATURGRUS

Naturgrus är en ändlig resurs som har en betydande miljöpåverkan. Under 2020 har UBAB och Dala Cement minskat andelen naturgrus i produktionen från 32 % till 19 % och ersatt den med bergskross. Dala Cement har även etablerat en ny bergtäkt som ger ytterligare möjligheter att röra sig bort från användningen av naturgrus. Örs Cementgjuteri använder ingen andel naturgrus.



Koncernen har minskat andelen naturgrus under 2020.



UBAB utvecklar byggnadsintegrerade solpaneler för att minska mängden betong i sina ytterväggar.

BETONGELEMENT LAGRAR KOLDIOXID

När väl betongelementen är på plats i en byggnad tar betongen upp koldioxid från luften genom en kemisk process som kallas karbonatisering. Det innebär att betongen, under hela byggnadens livslängd, tar upp och lagrar koldioxid. Enligt en rapport från branschorganisationen Svensk Betong motsvarar utsläppet från Sveriges cementfabriker ca 2–3 % av Sveriges totala koldioxidutsläpp medan de betongkonstruktioner som finns idag tar upp ca 300 000 ton koldioxid per år, vilket är ca 15–20 % av de utsläpp som sker under produktionsfasen.

En byggnad med betongelement lagrar även värme och kyla vilket leder till minskad energianvändning i driftsfasen. 100 % av betongen går att återvinna, idag oftast i form av fyllnadsmaterial. (Uppgifter från faktablad "Betong och klimat" från Svensk Betong)

Att allt kan återvinnas minskar den totala klimatpåverkan utifrån ett livscykelperspektiv.

FASAT UT FOSSILA BRÄNSLEN - UPPVÄRMNING

2020 tog UBAB sin nya flispanna i drift. Bränslet kommer från vårt uttjänta formmaterial (formplywood). Materialet bearbetas till flis i egen anläggning innan användning.

Dala Cement har under året tagit en ny fastbränslepanna i drift. Bränslet är pellets som köps från en lokal leverantör.

Både UBAB och Dala Cement har i och med detta fasat ut alla fossila bränslen som tidigare stod för uppvärmning av produktionslokaler och produktion av varmvatten som används för betongtillverkning och hushållsvatten.

FÖRBÄTTRADE BETONGRECEPT GER LÄGRE KLIMATPÅVERKAN

Vi arbetar med en rad konkreta åtgärder för att minska klimatavtrycket med det långsiktiga målet att vara klimatneutrala senast år 2045. Under 2019 inledde vi en dialog med två andra aktörer inom byggbranschen kring initiativet CO2-jakten. I ett första gemensamt projekt, ett bostadsrättsprojekt i Ulricehamn, har vi satt målet för att minska koldioxidutsläppen med 20 procent i jämförelse med en jämförbar byggnation som uppfördes 2018. Det gör vi genom att tillsammans se över faktorer såsom cementandelen i betongrecepten, energiförbrukning och dimensioneringen av betongelementen, för att på så sätt hitta alternativa lösningar som både är klimatsmarta och kostnadseffektiva.

Såväl UBAB som Dala Cement och Örs Cementgjuteri har under 2020 arbetat med att förbättrat betongrecepten för att reducera betongens klimatpåverkan. UBAB kan konstatera att man minskat koldioxidutsläppen med 6 % per ton betong genom förbättrade betongrecept.

Samtliga företag har tagit fram EPD:er för sina huvudsakliga produkter. EPD vägleder kunderna så att de kan jämföra olika produkters klimatpåverkan.

LEVERANTÖRSKEDJAN

Ballast och trä köper vi i Sverige men cement köper vi från både Sverige och Tyskland, ca 50 % från resp land. Armeringsstål importerar vi i huvudsak. Våra transporter sker med lastbil och tåg.

RESURSANVÄNDNING

	UBAB	DALA CEMENT	ÖRS CEMENTGJUTERI
Material som används i produktionen			
- cement	17 494 ton	5 579 ton	3 147 ton
- ballast ¹	77 087 ton	17 199 ton	11 922 ton
- stål/metall	3 462 ton	1 285 ton	565 ton
- trä, m ³	867 m ³	338 m ³	81 m ³
- cellplast/PIR/stenull	15 342 m ³	1 895 m ³	2 210 m ³
Energi			
- bränslen	1 067 MWh	524 MWh	206 MWh
- el (förnybar)	2 188 MWh	655 MWh	238 MWh
Vatten			
- vattenförbrukning ²	12 323 m ³	5 075 m ³	1 699 m ³

¹ Ballasten innehåller naturgrus och bergskross.

KOLDIOXIDUTSLÄPP

	UBAB	DALA CEMENT	ÖRS CEMENTGJUTERI
Uppvärmning			
- olja ¹	0 ton	56 ton	56 ton
Elförbrukning			
- el (förnybar) ²	0 ton	0 ton	0 ton
Transporter			
- transporter av färdiga element	228 ton	232 ton	30 ton
- transporter inom fabriksområdena och bilresor ⁵	99 ton	75 ton	10 ton
Cement			
- cementförbrukning ⁶	13 585 ton	4 234 ton	2 168 ton

¹ Beräknas med hjälp av emissionsfaktorer från Naturvårdsverket

² Beräknas med hjälp av emissionsfaktorer från leverantörer

³ Beräknas av leverantörer (WTV)

⁴ Beräknas med Sveriges Åkeriförenings klimatverktyg (SÅ Klimat Calc)

⁵ Beräknas med hjälp av emissionsfaktorer från Naturvårdsverket

⁶ Beräknas med hjälp av emissionsfaktorer från leverantörer

AVFALL

	UBAB	DALA CEMENT	ÖRS CEMENTGJUTERI
Total mängd avfall	783,7 ton	346,2 ton	118,7 ton
- varav icke-farligt avfall	781,7 ton	343,2 ton	118,7 ton
- varav farligt avfall	1,9 ton	3,0 ton	0,0 ton ¹
Metod för hantering av icke-farligt avfall			
- återvinning	297,1 ton	174,2 ton	41,4 ton
- förbränning	142,7 ton	160,8 ton	74,4 ton
- deponi	314,4 ton	8,2 ton	0,0 ton
- annan	27,6 ton	0,0 ton	2,9 ton ²
Metod för hantering av farligt avfall			
- återvinning	0,0 ton	0,0 ton	0,0 ton
- förbränning	0,0 ton	0,0 ton	0,0 ton
- deponi	0,0 ton	0,0 ton	0,0 ton
- annan ³	1,9 ton	3,0 ton	0,0 ton

HÅLLBAR ARBETSPLATS

Vi värdesätter ett lagarbete byggt på yrkesstolthet, ärlighet och säkerhet. Vår målsättning är att arbeta smartare, inte hårdare. Det gör vi genom rutiner, genom att vi alla arbetar på samma sätt och genom att ta tillvara allas kunskap och kreativitet.

VÄSENTLIGA HÅLLBARHETSFRÅGOR

- Hälsa och säkerhet
- Ledarskap
- Utbildning och personlig utveckling
- Mångfald och icke-diskriminering



NYCKELTAL

	UTFALL 2018	UTFALL 2019	UTFALL 2020
Personalomsättning	12,6 %	11,8 %	9,9 %
Antal olyckor ¹ i verksamheten per tusen arbetade timmar ²	0,28	0,29	0,27
Sjukfrånvaro totalt	6,8 %	7,5 %	8,9 %
Andel män (sjukfrånvaro)	6,7 %	7,4 %	9,2 %
Andel kvinnor (sjukfrånvaro)	7,6 %	10,4 %	4,7 %

¹ En olycka definieras som en händelse som lett till skada eller ohälsa. Samtliga olyckor, såväl med som utan sjukfrånvaro, inkluderas.



Utbildning är en viktig del av arbetsmiljöarbetet. Här går man igenom Kata Dojo (Coaching av förbättringsledare), ingår i LEAN-arbetsättet.



EN TRYGG OCH SÄKER ARBETSMILJÖ

Vår viktigaste uppgift som arbetsgivare är att främja en god hälsa hos våra medarbetare och skapa en trygg och säker arbetsmiljö för alla. Människor är ovärderliga, därför sätter vi alltid säkerheten främst. Genom regelbundna utvärderingar av arbetsmiljön och skyddsronder säkerställer vi att vi lever upp till de förväntningar och krav som ställs på oss. Arbetsmiljöansvaret är tydligt definierat i organisationen och nödvändiga delegeringar är upprättade och dokumenterade.

UBAB arbetar kontinuerligt med riskidentifiering och riskbedömning utifrån processer inom ramen för ISO 45001 och systematiskt arbetsmiljöarbete (SAM). Även Dala Cement och Örs Cementgjuteri arbetar utifrån SAM.

FRÄMJANDE AV EN GOD HÄLSA

Genom att erbjuda företagshälsovård kan risker som skulle kunna leda till arbetsskador eller sjukdom identifieras och minimeras. UBAB erbjuder medarbetarna företagshälsovård genom en extern leverantör med legitimerad vårdpersonal. Företagshälsovården har fasta tider på arbetsplatsen som medarbetarna kan boka för konsultation.

UBAB erbjuder även friskvårdsbidrag och vid behov tillgång till bland annat kiropraktor, naprapat, massör och sjukgymnast. Företaget möjliggör även för medarbetarna att delta i aktiviteter som inomhusfotboll och badminton.

Dala Cement erbjuder alla anställda hälsoundersökningar som innefattar frågor om levnadsvanor för att kunna identifiera risker för skador och ohälsa.

Örs Cementgjuteri erbjuder alla anställda hälsoundersökning som även omfattar frågor om levnadsvanor. Samtliga tillsvidareanställda erbjuds friskvårdsbidrag.

STÄNDIGT LÄRANDE

Vi vill hela tiden utmana oss själva till att bli bättre. Det gör vi genom att odla en LEAN-inspirerad kultur som utvecklar vårt sätt att arbeta och fokuserar på att eliminera slöseri

samt förbättra flöden och processer. För att vi ska kunna fortsätta utvecklas över tid behöver vi ge våra medarbetare möjlighet till kontinuerlig kompetensutveckling. Vi måste med andra ord se till att vi fortsätter att vara ett kunskapsföretag där duktiga yrkesmän och yrkeskvinnor ges möjlighet att utvecklas. Under 2020 har våra medarbetare i genomsnitt haft 4,8 utbildningstimmar. 46 procent av våra medarbetare har under året haft medarbetarsamtal. Både antalet utbildningstimmar i genomsnitt och hur många som haft medarbetarsamtal har minskat mot föregående år och det beror på Corona-situationen i samhället, vi har inte kunnat träffats som vanligt pga restriktioner.

EN ARBETSPLATS FÖR ALLA

Hos UBAB finns fler än 20 nationaliteter representerade. Mångfalden bland medarbetarna ses som en stor tillgång och sedan några år tillbaka erbjuds SFU (svenska för UBAB:are) under arbetstid. En inkluderande arbetsplats är en förutsättning för att vi ska lyckas. Respekten för varandra är en av våra grundläggande värderingar och våra medarbetare ska inte behöva utstå diskriminering eller mobbing på sin arbetsplats.

STARK LOKAL FÖRANKRING

Den lokala förankringen hos UBAB som Dala Cement och Örs Cementgjuteri är stark och båda företagen ses som viktiga lokala arbetsgivare. Som en del i vår ambition att ta ett bredare samhällsansvar har vi genom åren på olika sätt stöttat det lokala föreningslivet. Stödet har riktat sig till såväl idrottsföreningar och enskilda idrottare som till föreningar som arbetar för att utjämna klyftor och lösa andra viktiga samhällsutmaningar.

NY PERSONALBYGGNAD

Under 2020 färdigställde vi byggnationen av en ny personalbyggnad i anslutning till fabriken i Ulricehamn, med omklädningsrum, gym, sjukvårdsrum samt personalrestaurang. Byggnaden kommer att bidra till såväl minskad energianvändning som en förbättrad arbetsmiljö för anställda och inhyrd personal.

0

fall av diskriminering
under 2020.

NYA MEDARBETARE OCH MEDARBETARE SOM HAR SLUTAT

	UBAB	DALA CEMENT	ÖRS CEMENTGJUTERI
Antal nya medarbetare	17	10	18
- män	14	9	17
- kvinnor	3	1	1
- under 30 år	5	4	10
- 30-50 år	8	6	6
- över 50 år	4	0	2
Antal medarbetare som har slutat	18	8	9
- män	16	8	8
- kvinnor	2	0	1
- under 30 år	2	2	5
- 30-50 år	12	2	4
- över 50 år	4	4	0

SJUKFRÅNVARO

	UBAB	DALA CEMENT	ÖRS CEMENTGJUTERI
Sjukfrånvaro (%)	9,5 %	7,2 %	9,1 %
- män	9,8 %	7,5 %	9,1 %
- kvinnor	5,4 %	2,8 %	9,3 %

OLYCKOR I VERKSAMHETEN

	UBAB	DALA CEMENT	ÖRS CEMENTGJUTERI
	Anställda & inhyrd personal	Anställda & inhyrd personal	Anställda & inhyrd personal
Antal olyckor¹	144	22	3
- män	135	22	3
- kvinnor	9	0	0
Varav olyckor som har lett till mer än 6 månaders frånvaro	0	0	0
- män	0	0	0
- kvinnor	0	0	0
Antal olyckor¹ i verksamheten per tusen arbetade timmar			
- män	0,31	0,19	0,4
- kvinnor	0,23	0,00	0,00

¹ En olycka definieras som en händelse som lett till skada eller ohälsa. Samtliga olyckor, såväl med som utan sjukfrånvaro, inkluderas. De typer av arbetsrelaterade skador som har inträffat under 2020 är särskador, klämskador, stukningar, brännskador samt riv- och skärskador.

GENOMSnittligt antal utbildningstimmar per anställd

	UBAB ¹	DALA CEMENT	ÖRS CEMENTGJUTERI
Genomsnittligt antal utbildningstimmar	5	7	1
- män	5	6	1
- kvinnor	2	24	3
- tjänstemän	7	17	1
- kollektivanslutna	5	4	1

¹ Inhyrd personal inkluderas.

Alla våra
medarbetare omfattas
av kollektivavtal.

FÖRDELNING AV MEDARBETARE

TOTALT ¹	
män	92 %
kvinnor	8 %
under 30 år	26 %
30-50 år	51 %
över 50 år	23%

¹ Inhyrd personal inkluderas.

TJÄNSTEMÄN¹

män	81 %
kvinnor	19 %
under 30 år	13 %
30-50 år	53 %
över 50 år	34 %

¹ Inhyrd personal inkluderas.

KOLLEKTIVANSLUTNA¹

män	93 %
kvinnor	7 %
under 30 år	28 %
30-50 år	51 %
över 50 år	21 %

¹ Inhyrd personal inkluderas.

LEDNINGSGRUPP

	UBAB	DALA CEMENT	ÖRS CEMENTGJUTERI
män	4	3	4
kvinnor	1	2	2
under 30 år	0	0	0
30-50 år	1	2	5
över 50 år	4	3	1

STYRELSE

	UBAB	DALA CEMENT	ÖRS CEMENTGJUTERI
män	4	4	3
kvinnor	1	1	1
under 30 år	0	0	0
30-50 år	5	5	3
över 50 år	0	0	1





GRI-INDEX

ALLMÄNNA STANDARDER

	SIDA
GRI 101 (2016): Utgångspunkter för redovisningen	
GRI 102 (2016): Allmänna upplysningar	
102-1: Organisationens namn	6
102-2: Verksamhet, varumärken, produkter och tjänster	6
102-3: Lokalisering av huvudkontoret Ulricehamn	
102-4: Lokalisering av verksamheten	6
102-5: Ägarskap och juridisk form	6
102-6: Marknader	6
102-7: Organisationens storlek	6
102-8: Medarbetare och inhyrd personal	6
102-9: Leverantörskedjan	16
102-10: Väsentliga förändringar inom organisationen och i leverantörskedjan.	
Kommentar: Inga väsentliga förändringar	
102-11: Försiktighetsprincipen	14-16
102-12: Externa initiativ	
Kommentar: Inga externa Initiativ	
102-13: Medlemskap	
Kommentar: Inga medlemskap	
102-14: Uttalande från VD	4
102-16: Värderingar, principer, standarder och normer	12
102-18: Styrning	6
102-40: Intressenter	9
102-41: Kollektivavtal	20
102-42: Identifiering och urval av intressenter	8
102-43: Intressentdialog	9
102-44: Nyckelfrågor för intressenterna	9
102-45: Enheter inkluderade i bokslutet	
Kommentar: Hållbarhetsredovisningen omfattar samtliga enheter som inkluderas i bokslutet.	
102-46: Definition av rapportens innehåll och avgränsningar	8
102-47: Nyckelfrågor	8
102-48: Ändringar avseende tidigare rapporterad information	
Kommentar: Inga ändringar	
102-49: Ändringar avseende nyckelfrågor och avgränsningar	
Kommentar: Inga ändringar	
102-50: Rapporteringsperiod: 1 januari - 31 december 2020	
102-51: Datum för senast utgivna GRI-rapport: maj 2019	
102-52: Rapporteringscykel: 1 januari - 31 december	
102-53: Kontaktinformation för frågor kring rapporten	28
102-54: Uttalande om redovisningsnivå	8
102-55: GRI-index	24-26
102-56: Extern granskning	
Kommentar: Ej externt granskad	

NYCKELFRÅGOR

	SIDA
Hållbart företag	
Nyckelfrågor: Kundnöjdhet, starka värderingar, långsiktighet, lönsamhet, utveckling och tillväxt, affäretik	
GRI 103 (2016): Styrning	
103-1: Nyckelfrågor och avgränsningar	12
103-2: Styrning	6
103-3: Utvärdering	14, 18
GRI 205 (2016): Anti-korruption	12
205-3 Bekräftade korruptionsincidenter och vidtagna åtgärder	
GRI 307 (2016): Lagefterlevnad, miljö	
307-1: Bristande lagefterlevnad, miljö	
GRI 419 (2016): Lagefterlevnad, social eller ekonomisk	
419-1: Bristande lagefterlevnad, social eller ekonomisk	
Hållbart byggsystem	
Nyckelfrågor: Kvalitet, hälsa och säkerhet, minskad klimatpåverkan, resurseffektivitet, leverantörsbedömning	
GRI 103 (2016): Styrning	
103-1: Nyckelfrågor och avgränsningar	12
103-2: Styrning	6
103-3: Utvärdering	14-18
GRI 416 (2016): Kundens hälsa och säkerhet	
416-1: Utvärdering av produkternas påverkan på kundernas hälsa och säkerhet	15
GRI 301 (2016): Material	
301-1: Använt material	15, 17
GRI 302 (2016): Energi	
302-1: Intern energianvändning	17
GRI 305 (2016): Utsläpp till luft	
305-1: Direkta utsläpp till luft (Scope 1)	14
305-2: Indirekta utsläpp till luft, energi (Scope 2)	14
305-3: Övriga indirekta utsläpp till luft (Scope 3)	14
GRI 306 (2016): Avloppsvatten och avfall	
306-2: Avfall, mängd och hantering	17
GRI 308 (2016): Leverantörsuppföljning, miljö	
308-2: Negativ miljömässig påverkan i leverantörskedjan och vidtagna åtgärder	14 -17
GRI 414 (2016): Leverantörsuppföljning, social	
414-2: Negativ social påverkan i leverantörskedjan och vidtagna åtgärder	14-17

Hållbar arbetsplats	
Nyckelfrågor: Hälsa och säkerhet, ledarskap, utbildning och personlig utveckling, mångfald och icke-diskriminering	
103-1: Nyckelfrågor och avgränsningar	8
103-2: Styrning	6, 18-20
103-3: Utvärdering	18-20
GRI 401 (2016): Anställning	
401-1: Nya medarbetare och personalomsättning Kommentar: Inhyrd personal inkluderas ej	20
GRI 403 (2018): Arbetsmiljö	
Specifik styrning av arbetsmiljöfaktorer	
403-1 Ledningssystem inom arbetsmiljö Kommentar: UBAB är arbetsmiljöcertifierad mot ISO 45001, Dala och Örs har ett ledningssystem som delvis baseras på lagkrav. Alla medarbetare omfattas i alla delar av ledningssystemen.	18
403-2 Riskidentifiering, riskbedömning och uppföljning av Incidenter Kommentar: Risker identifieras genom årliga riskanalyser. Skyddskommittémöten samt hälsoundersökningar genomförs. Om en medarbetare identifierar arbetsrelaterade faror finns ett system för rapportering, uppföljning och åtgärder vidtas vid behov. Alla medarbetare kan avbryta arbetet om det föreligger en fara för person. Repressalier för rapportering av risker och faror förekommer inte. SAM, orsaksanalys och korrigerande åtgärder används för att undersöka och bedöma risker.	18
403-3 Företagshälsövård	18
403-4 Arbetstagares inflytande kring arbetsmiljöfrågor Kommentar: Alla medarbetare deltar i förbättringsarbetet. Skyddsombud arbetar med arbetsmiljöfrågor. Medarbetarna får en introduktion till arbetsmiljöfrågor. Information kommuniceras under arbetsplatsmöten. Skyddskommittémöten genomförs 4 ggr/år. Ledningsrepresentanter och fackliga representanter respektive arbetsledare har regelbundna möten.	
403-5 Arbetstagares utbildning Kommentar: Företagen ger information om arbetsmiljö vid introduktion samt avdelningsspecifika utbildningar med fokus på arbetsmiljöfaktorer. Dala Cement genomför bland annat arbetsmiljöutbildning för arbetsledande personal och skyddsombud. Extern BAM-utbildning för alla ledare i produktionen.	
403-6 Främjande av arbetstagarens hälsa Kommentar: Hälsoundersökningar i alla bolag. Örs har friskvårdsbidrag för tillsvidareanställda. UBAB erbjuder kiropraktor, naprapat, massör och sjukgymnast till reducerad kostnad. Styrketräningslokal som all personal i Ulricehamn har tillgång till.	19
403-7 Förebyggande åtgärder och minimerad arbetsmiljöpåverkan hos externa intressenter Kommentar: UBAB driver en förbättringsgrupp där Sanfridssons Åkeri och Högsbols Montage deltar (Högsbols M är vår huvudentreprenör för montage av husstommar) aktuella frågeställningar behandlas, bl.a. arbetsmiljöfrågor. Örs Cementgjuteri har möten med åkeri angående frågor som rör lastning och lossning.	
Nyckelfrågor	
403-8 Arbetstagare som omfattas av ledningssystem inom Arbetsmiljö Kommentar: Samtliga anställda och inhyrd personal hos företagen omfattas av ledningssystemen. UBAB genomför interna och externa revisioner. Dala Cement och Örs genomför interna revisioner.	18-19
403-9 Arbetsrelaterade skador Kommentar: Risker och faror fastställs genom riskanalyser, genomgångar vid skyddsronder och mätningar av arbetsmiljörelaterade parametrar. Riskminimering sker genom information och instruktion samt tekniska åtgärder. Inga dödsfall har inträffat i verksamheten under 2020.	20
GRI 404 (2016): Kompetensutveckling	
404-1 Genomsnittligt antal utbildningstimmar per anställd Kommentar: Inhyrd personal inkluderas för UBAB men inte för Dala Cement eller Örs Cementgjuteri.	20
404-3 Andel medarbetare som har haft medarbetarsamtal Kommentar: Inhyrd personal inkluderas ej.	19
GRI 405 (2016): Mångfald och likabehandling	
405-1 Mångfald, totalt och inom ledning och styrelse	21
GRI 406 (2016): Icke-diskriminering	
406-1 Bekräftade fall av diskriminering och vidtagna åtgärder	20



